



# PSI Group ASA

Årsrapport 2005

## Innhold

Konsernsjef.....	3
Årsberetning for 2005.....	4
PSI Group.....	8
PSI Systems og PSI Antonson.....	8
PSI Finance.....	12
OHD.....	13
CahGuard.....	14
Kundecase CashGuard.....	15
Resultat.....	16
Balanse.....	17
EK-oppstilling.....	18
Kontantstrømpoppstilling.....	19
Noter.....	20
Resultat PSI Group ASA.....	37
Balanse PSI Group ASA.....	38
Noter.....	40
Kontantstrømpoppstilling.....	45
Revisjonsberetning.....	46
Adresser.....	47

# Finansielle hovedtall

## Nøkkeltall 2003 - 2005 for konsernet før fisjon

	IFRS	IFRS	NGAAP	
<b>Resultatregnskap</b>	<b>2005</b>	<b>2004</b>	<b>2003</b>	
Driftsinntekter	553 918	551 742	335 611	TNOK
Årlig vekst driftsinntekter %	0,5 %	64 %	87 %	%
EBITDA	11 174	20 024	3 096	TNOK
EBIT	5 813	11 872	-2 846	TNOK
Totalkapitalens rentabilitet	4,4 %	17,9 %	9,8 %	%
Egenkapitalens rentabilitet	7,8 %	33,9 %	12,4 %	%
Totalkapital	363 404	272 285	174 663	TNOK
Egenkapital	150 837	119 797	82 938	TNOK
Egenkapitalgrad	42 %	44 %	47 %	%
Likviditetsgrad 1	1,35	1,90	1,61	
Fortjeneste pr. aksje	0,04	0,27	0,06	NOK
Antall aksjer	13 382	129 027	125 856	TNOK
Børskurs	21,40	2,66	1,98	NOK
P/E	493,7	9,9	33,0	
Antall ansatte 31.12	315	266	167	
Driftsinntekter pr. ansatt	1 758	2 074	2 010	TNOK

### 1) Totalkapitalens rentabilitet

$\frac{\text{Resultat} + \text{rentekostn.}}{\text{Gjennomsnittlig totalkapital}} \times 100$

### 2) Egenkapitalens rentabilitet

$\frac{\text{Resultat} \times 100}{\text{Gjennomsnittlig egenkapital}}$

### 3) Egenkapitalandel

$\frac{\text{Egenkapital pr. 31. desember} \times 100}{\text{Totalkapitalen pr. 31. desember}}$

### 4) Likviditetsgrad 1

$\frac{\text{Omløpsmidler pr. 31. desember}}{\text{Kortsiktig gjeld pr. 31. desember}}$

### 5) Fortjeneste pr. aksje

$\frac{\text{Årsoverskudd}}{\text{Gjennomsnittlig antall aksjer}}$

### 6) P/E

$\frac{\text{Børskurs ved årets slutt}}{\text{Fortjeneste pr. aksje}}$

### 7) Driftsinntekter pr. ansatt

$\frac{\text{Driftsinntekter}}{\text{Antall ansatte 31. desember}}$

# Evne til å forandre forbrukeradferd og bransjer

## Til alle våre aksjonærer!

Det er svært interessant å være en del av et selskap som både har kompetansen, kraften og mulighetene til å få forbrukere til å endre adferd og å få bransjer til å tenke nytt. Hvis vi kan få butikker med CashGuard og vaktelskaper til å samarbeide på en slik måte at butikkansatte aldri trenger å bekymre seg om riktig oppgjør, riktig vekselnivå, svinn eller ransfare, er vi på vei til å skape en helt ny og forbedret bransjeadferd.

Hvis vi kan få forbrukere til å forstå at det å besøke minibanker er unødvendig og usikkert, og heller be om ønskede kontanter i en butikk med CashGuard, vil dette gjøre hverdagen enklere og tryggere for forbrukerne. Samtidig vil butikkeierne bli kvitt kontanter på en lønnsom måte.

PSI har løsninger som muliggjør dette i dag, og både tradisjonelle pengetransporter og minibankbruk vil kunne bli sterkt redusert.



2005 ble et år hvor våre løsninger til detaljhandelssegmentet fikk ytterligere fotfeste. Tilbakemeldingene fra kundene på vår teknologi, produkter og løsninger har vært svært positive.

Høsten 2005 besluttet vi å gjennomføre fusionsprosessen. Det gjenstår fremdeles en noe arbeid knyttet til denne, men utvilsomt har vi har kommet et langt stykke på vei til en bedre organisering av både den utfisjonerte virksomheten Captura og PSI.

PSI har, både i Norge og i Sverige, fått et betydelig større fokus. I det videre arbeidet vil vi nå utelukkende fokusere på våre kunder innenfor detaljhandelen og deres behov for avanserte teknologiske løsninger i butikklokalet. Med andre ord, løsninger som skal gjøre hverdagen enklere og mer effektiv for ansatte og forbrukere. Det er en betydelig etterspørsel etter våre løsninger i våre kundesegmenter; dagligvarehandel, faghandel og servicehandel.

Selskapets visjon - **Number One in Retail Technology** - tydeliggjør vår forretningsidé om å være Skandinavias største og ledende leverandør av avanserte IT-løsninger til detaljhandelen som styrer, effektiviserer, distribuerer og sikrer kontanter, vareinformasjon og forbrukerinformasjon.

Likevel, siden en større andel av vårt salg er prosjektrelatert, må vi bli flinkere til å skalere og styre våre ressurser bedre i takt med markedets behov. Vi har hatt og har utfordringer mht å treffe riktig med våre ressurser. Vår evne

til bedre timing og riktigere ressursberedskap i forbindelse med forventede større leveranser, vil være viktig i årene fremover.

Det strategiske og teknologiske samarbeidet med CashGuard vil fortsette i 2006. Samarbeidet på det operasjonelle plan, hvor man løpende får en felles forståelse av kundenes behov og utfordringer kan bli ytterligere forbedret.

I fjor sa vi at vi ville benytte vår fart og kraft til å investere i og forsterke vårt eierskap til ny teknologi og nye markedsområder. Dette har resultert i ervervet av Open Human Digital AS tidlig i 2006 som forsterker vår satsning på SMART-Medialøsningene.

I tillegg vil vi i 2006 også øke markedsføringsinnsatsen på SMART-Price - elektroniske hyllekantetiketter. Vi forventer økt behov innenfor dette løsningskonseptet etter hvert som kravet til raskere prisendringer og kravet utvidet forbrukerinformasjon på varehyllene øker.

Vi vil gjennom økt satsning på nevnte detaljhandelsløsninger øke forspranget til våre konkurrenter, fremme vår profil og oppnå bredere partnerskap med våre kunder. Samtidig vil denne satsningen balansere vår eksponering i CashGuard markedet.

Vår evne til å ta til oss ny teknologi og utnytte denne kommersielt, styrker vår posisjon som Skandinavias ledende og uavhengige leverandør av IT-løsninger til detaljhandelsmarkedet.

Utvilsomt er det våre svenske virksomheter som har bidratt best i 2005. Det er min forventning at vi i Norge skal levere minst like gode resultater i året som kommer - og det med hjelp av våre svenske kolleger. Vi skal lære av hverandre gjennom det ledelsesprosjektet som er opprettet på tvers av landegrensene. Jeg forventer gode resultater fra dette ved at en samlet Skandinavisk ledelse gjennomfører viktige trinn i oppbyggingen og effektiviseringen av selskapet som felles support/service-senter for Skandinavia og en samordning av våre logistikk/klargjøringsprosesser.

Som leder i PSI Group i nærmere tre år, og nå som konsernsjef fra 1. mars i år, ser jeg at vi har en del utfordringer foran oss som vi må løse. Men med kombinasjonen av kontinuitet, nytenkning og ydmykhet for de oppgaver som ligger foran oss, tror jeg vi er bedre rustet enn noen gang for å kunne lykkes. Vi har en særdeles dyktig og motivert ledergruppe i selskapet og mange svært kompetente og kunnskapsrike medarbeidere. Jeg vet at dette er ingrediensene som skal til for at selskapet skal vokse og nå sine målsetninger i tiden som kommer.

Jørgen Waaler,  
Konsernsjef PSI Group ASA

# Styrets beretning for 2005

## Selskapets virksomhet

PSI Group ASA er et skandinaviske teknologiselskap notert på Oslo Børs og ledende innenfor virksomhetskritiske løsninger til dagligvarehandelen /detailhandelen som gjør hverdagen lettere for våre kunders forbrukere og ansatte. Selskapet skal være et attraktivt og innovativt selskap for sine kunder, investorer og ansatte.

Selskapet har hovedkontor på Rælingen utenfor Oslo. Hovedkontoret for Selskapets svenske virksomhet ligger i Göteborg. Virksomheten for øvrig utøves fra over 30 lokasjoner i Norge og Sverige. I Danmark utøves virksomheten i København.

## Viktige hendelser året 2005

Rendyrking av kjernevirksomheten i 2004 og ervervet av Industrisystemer AB i 2005, skapte grunnlaget for fisjonen av virksomhetsområdet Mobile Solutions. Fra og med regnskapsåret 2006 vil Mobile Solutions operere som et eget børsnotert selskap under navnet Captura ASA

Bakgrunnen for fisjonsbeslutningen var et behov for å skape sterkere fokus og dedikasjon for videreutvikling av de enkelte virksomhetsområdene Security Solutions, Retail Solutions og Mobile Solutions. Med bakgrunn i en strategi om å sikre maksimalt fokus innen hvert virksomhetsområde, var det styrets vurdering at en utfisjonering av virksomheten Mobile Solutions til Captura ASA representerer et naturlig steg for konsernet.

Det var videre styrets oppfatning at PSI Group og forretningsområdet Mobile Solutions ville være

bedre tjent med å kunne tilpasse seg eksisterende markedsmuligheter og utfordringer på selvstendig og uavhengig basis. Særlig gjelder dette internasjonal satsning, hvor det er enklere å finne partnere innenfor respektive forretningsområder enn med den mer komplekse forretningsmodellen PSI Group representerte før fisjonen.

Selskapet gjennomførte en omvendt splitt av aksjene i mai 2005 i forholdet 10:1. Begrunnelsen var å etablere en børskurs med høyere nominell verdi.

Selskapet etablerte i august 2005 et samarbeid med Vestfold Butikk Data AS vedrørende en landsdekkende felles serviceorganisasjon med unntak av stor-Oslo for detailhandelen i Norge. Avtalen omfatter felles eierskap, kombinert med lokalt eierskap, i fire selvstendige juridiske enheter i Sør Norge, Vest Norge, Nord Norge og Midt Norge. Samarbeidet inkluderer samordning av respektive serviceapparater, samt tilhørende etablering av felles systemer, rutiner og markedsføring.

## Regnskapet for året 2005

2005 regnskapet er basert på IFRS, og 2005 er det første året selskapet avlegger regnskap etter denne standarden.

PSI Group ASA oppnådde en omsetning, inkludert virksomheten som ble fisjonert ut i 2006, på MNOK 553,9 millioner i 2005 som er en økning fra MNOK 551,7 for 2004.

Resultatet etter skattekostnad for konsernet ble for året et overskudd på 0,75 millioner sammenlignet med et overskudd på MNOK 36,1 i 2004.

Totalkapitalen for konsernet er MNOK 363,4 med egenkapitalandel på 41,5 %. Fri egenkapital for PSI Group ASA er MNOK 59,2. Konsernets balanse er presentert eksklusiv den fisjonerte enheten, Captura ASA (Mobile Solutions), i henhold til IFRS. Sum eiendeler og gjeld i den utfisjonerte enheten er presentert på egen linje i balanseoppstillingen, i henhold til IFRS. Reduksjonen i goodwill skyldes at hoveddelen av denne tilhørte Mobile Solutions. Økningen i verdi på aksjer skyldes investeringen i CashGuard aksjer.

Likviditetsbeholdningen i konsernet var ved utgangen av året MNOK 12,7, herav bundne midler på MNOK 1,2. Ubenyttede trekkrettigheter utgjorde MNOK 36,7. Selskapets likviditet og soliditet er tilfredsstillende. Kontantstrømsoppstillingen viser negativ kontantstrøm fra operasjonelle aktiviteter på MNOK 13,7. Dette skyldes i hovedsak enkelte større leveranser i desember 2005. Konsernet har i 2005 investert MNOK 20,3 i CashGuard AB aksjer. I tillegg har man, som beskrevet over, investert i etableringen av en landsdekkende serviceorganisasjon. Disse aktivitetene er gjort gjennom en kombinasjon av lånefinansiering og bruk av disponible likvider.

Selskapet har i løpet av 2005 gjennomført tre kapitalforhøyelser. Som en del av opsjonsprogrammet i selskapet ble det gjennomført en emisjon mot ansatte med 78.233 aksjer (justert for gjennomført spleis). I forbindelse med aksjespleisen ble det

## Styret



**Leif Flemming Bakke, Tønsberg**  
Styrets leder

Bakke eier og er daglig leder av Capnova-gruppen. Capnova fokuserer på investeringer med behov for finansiell og operativ omstilling med potensiale for strukturelle transaksjoner. Han har en rekke styreverv i selskaper tilknyttet Capnova-gruppen. Bakke er utdannet revisor ved Handelshøyskolen BI.



**Erik Pinnås, Oslo**  
Styremedlem

Pinnås er arbeidende styreformann i Captura ASA. Fra 1997 til 1. mars 2006 var han daglig leder av PSI-konsernet. Pinnås startet sin yrkeskarriere som servicetekniker med distriktsansvar Vestfold, Telemark og Aust-Agder for Scanvekt-Antonson AS i 1980. Deretter fulgte 4 år som selger i Pinnås System AS, og 4 år som salgssjef for strekkodeprodukter i UBI AS, før han i 1993 og 1997 etablerte Pinnås System Industri AS og Pinnås System International AS



**Kjell Rusti, Oslo**  
Styremedlem

Rusti er administrerende direktør i Steria AS. Han er styreleder i Den Norske Dataforening, styremedlem i Handelens og Servicenæringens Hovedorganisasjon og medlem i Regjeringens E-Norge forum. Rusti har tidligere vært markedsjef og direktør i TietoEnator (ISI), samt direktør i handelshuset AS Tørrkopi. Han har også arbeidet for BI og FFI, samt drevet eget konsulentfirma. Rusti er utdannet Siviløkonom og Cand Scient med hovedfag i informatikk fra UiO.

gjennomført en rettet emisjon på 2 aksjer for å oppnå et delelig antall aksjer. Som oppgjør for aksjeandelen ved kjøpet av Industrisystem AB ble det utstedt 401 112 aksjer.

Pr. 31. desember 2005 har PSI Group, etter å ha deltatt og garantert for en emisjon i CashGuard AB, ytterligere økt sin eierandel i CashGuard AB. Pr. dato eier PSI Group 1 000 000 A-aksjer og 9 203 368 B-aksjer i selskapet. Beholdningen representerer 10,3 % av kapitalen og 17,8 % av stemmene i CashGuard AB. PSI Group har et langsiktig og industrielt syn på denne investeringen. Verdien i PSI Group sin balanse ved årsskiftet var MNOK 74,9, som representerer aksjenes markedsverdi.

PSI Group ASA sin virksomhet medfører eksposering for valuta- og renterisiko. Selskapet benytter ikke finansielle instrumenter for å redusere denne risikoen, med unntak av i større kundeprosjekter der kunden ikke godtar prisendringer. Fordringer og forpliktelser, hvilket selskapet har bokført til markedsverdi, innebærer også finansiell risiko. Konsernet anser sin maksimale risikoeksponering å være balanseført verdi av kundefordringer. Konsernets rentebærende gjeld har flytende rente.

Styret har vurdert at grunnlaget for fortsatt drift er til stede, og årsregnskapet er utarbeidet under forutsetning om fortsatt drift.

Etter styrets oppfatning gir det fremlagte resultatregnskapet med tilhørende balanse og noter et riktig uttrykk for selskapets stilling og resultater av virksomheten i år 2005. Utover det som fremgår av årsoppgjøret kjenner ikke styret til andre forhold som er av betydning for å bedømme selskapet.

### Segmentinformasjon

PSI Group konsernet har i 2005 vært organisert i fire operasjonelle virksomhetsområder, mot to virksomhetsområder i 2004.

Sammenlikningen med tilsvarende tall for 2004 er derfor delvis basert på allokeringssøklær.

- Security Solutions
- Retail Solutions
- Mobile Solutions
- Distribusjon av IT-teknologi produkter

Virksomhetsområdet Mobile Solutions vil fra 2006 være representert i det utfisjonerte selskapet Captura ASA.

### Ansatte

Som følge av kjøpet av Industrisystemer AB har antall ansatte økt fra 266 ved utgangen av 2004 til 315 ved utgangen av 2005.

Godtgjørelse til administrerende direktør i selskapet har vært TNOK 948 i regnskapsåret pluss verdien av opsjonsytelser på TNOK 118. Verken konsernsjef eller øvrig konsernledelse har pensjonsavtaler eller vil motta pensjonsytelser fra selskapet.

### Miljøforhold

Arbeidsmiljøet i selskapet betegnes som godt. Selskapet sine virksomheter forurenser ikke det ytre miljø. Det totale fraværet i bedriften er beregnet til 3,7 % hvilket vurderes å være normalt for denne type virksomheter. De ansatte har ikke vært utsatt for skader eller ulykker i løpet av året.

Det er ikke iverksatt miljøpåvirkende tiltak i 2005. Enkelte datterselskaper selger og lagrer produkter som er klassifisert som miljøskadelige dersom de

ikke håndteres i henhold til forskrifter. Derfor har selskapet fokusert på dette, og respektive datterselskaper har avtaler med autoriserte returorganisasjoner.

### Likestilling

Konsernet har som mål å være en arbeidsplass der det råder full likestilling mellom kvinner og menn. Konsernet har i sin policy innarbeidet forholdet rundt likestilling som tar sikte på at det ikke forekommer forskjellsbehandling grunnet kjønn i saker som for eksempel lønn, avansement og rekruttering. Selskapet har tradisjonelt rekruttert fra miljøer hvor antall kvinner og menn er jevnt representert.

Av selskapets 315 ansatte ved utgangen av året er 51 kvinner. Det er ingen kvinner i styret, konsernledelsen eller ledende stillinger forøvrig. Dette er en medvirkende årsak til at gjennomsnittslønnen for kvinner på TNOK 241 er vesentlig lavere enn for mannlige ansatte hvor tilsvarende tall er TNOK 358.

Arbeidstidsordninger i selskapet følger av de ulike stillinger og er uavhengig av kjønn. Imidlertid er andelen ansatte som jobber deltid noe høyere blant kvinner, og tilsvarende er omfanget av overtid noe høyere for menn.

Selskapets mål sammenfaller med myndighetenes krav om en kvinneandel på 40 % i styret. Dette vil oppnås innen lovens frister.

Ved ellers like forhold vil en person av det underrepresenterte kjønn bli foretrukket ved nyansettelser. Konsernet legger vekt på at mulighet for utdanning og forfremmelse skal være kjønnsuavhengig.

## Segmentinformasjon for 2005

Omsetning og EBITDA fordelt på forretningsområde:

Tall i TNOK	Security	Retail	Distribusjon	Mobile	ASA	Sum
Omsetning	92 526	191 006	106 653	163 300	432	553 918
EBITDA	-4 819	12 009	436	10 818	-8 174	10 270

Omsetning og EBITDA fordelt på land:

Tall i TNOK	Norge	Sverige	Danmark	ASA	Sum
Omsetning	244 513	274 531	34 443	432	553 918
EBITDA	6 565	13 370	-587	-8 174	10 270

Ansatte:

Adm/Øk	Salg	Logistikk	Tjenester	Produksj.
32	102	17	138	26
<b>Menn</b>		<b>Kvinner</b>		
264		51		
<b>Norge</b>		<b>Sverige</b>		<b>Danmark</b>
130		180		5
<b>ASA</b>	<b>Security</b>	<b>Retail</b>	<b>Mobile</b>	<b>Distribusj.</b>
4	58	135	92	26
<b>Totalt</b>				
315				

## Kursutvikling

01.01.05 - 31.12.05



### Aksjonærforhold

Selskapet hadde pr. 31. desember en aksjekapital på NOK 13 382 090, fordelt på 13 382 090 aksjer pålydende NOK 1. Av tildelte 505 000 opsjoner er 26.667 fremdeles utestående med følgende innløsningskurser, 6 667 til NOK 15,00 og 20 000 til NOK 18,00.

Antall aksjeeiere i selskapet pr 31. desember var 3 772. De 20 største aksjonærene representerer ca 44,8 % av den totale aksjekapitalen. Det var 96 utenlandske aksjonærer ved årsskiftet som representerte ca 1,57 millioner aksjer eller 8,6 % av aksjekapitalen.

Det har vært god likviditet i aksjen gjennom 2005. I løpet av året ble 19 486 461 aksjer omsatt til en verdi av NOK 428 376 542 gjennom 11 992 handel som gir en gjennomsnittlig aksjekurs på 21,98. Gjennomsnittlig verdi pr. handel utgjorde kr 35 722,-.

Selskapet tilfredsstiller kravene for "Match" listen i henhold til Oslo børs sin modell for segmentering av de børsnoterte selskapene (minimum 10 handel pr dag). Selskapet innehar Oslo Børs Informasjonsmerke.

### Viktige hendelser etter årsskiftet

Fisjonen av Captura ASA trådte i kraft 27. februar 2006.

Den 16. januar 2006 inngikk PSI Group ASA avtale om kjøp av samtlige aksjer i det norske selskapet Open Human Digital AS (OHD). OHD er en ledende leverandør av konseptutvikling, design, programutvikling og produksjon av interaktive multimedia kommunikasjonsløsninger for detaljhandelsmarkedet. Med dette kjøpet gjennomførte PSI en viktig videreutvikling av sitt produktområde SmartMedia som inngår i PSI Group sitt virksomhetsområde Retail Solutions. SmartMedia er en innovativ, avansert, brukervennlig og fremtidsrettet programvare for forbruker- og vareinformasjon, ansattopplæring og reklamedistribusjon i butikkløkalder.

### Fremtidsutsikter

Virkeligheten i 2005 ble annerledes enn kommentarene i styrets beretning for 2004. Dette skyldes i hovedsak utsettelse og forsinkelser i leveranser av CashGuard produkter i Norge, kombinert med et kapasitets- og kostnadsnivå som kan håndtere et betydelig høyere salg og drift av CashGuard produkter i Norge.

Selskapet forventer en betydelig vekst i omsetning og resultat for 2006. Markedet for våre produkter anses som godt, og det forventes større leveranser på inngåtte rammeavtaler i 2006. Selskapet vil fokusere på operasjonell forbedring i 2006. Selskapet sine produkter og løsninger har store markedspotensialer, og man vil øke markedsressurser og utvide markedsområdet gjennom 2006.

Selskapet har som målsetting å fortsatt være delaktig eller ledende i industrielle og strukturelle muligheter med våre virksomhetsområder, der dette ivaretar aksjonærenes verdier.

Det arbeides med alternative strukturelle muligheter for distribusjonsvirksomheten.

### Forslag til disponering av årsoverskudd

Styret vil foreslå for generalforsamlingen følgende disponering av årsresultat i PSI Group ASA for 2005:

Årsresultat:	kr. - 3 025 008,-
Overføring fra annen EK:	kr. - 3 025 008,-

Oslo, 11. mai 2006

  
Leif Flemming Bakke  
Styrets leder

  
Erik Pinnås  
Styremedlem

  
Kjell Rusti  
Styremedlem

**PSI**  
Systems





# Number One in Retail Technology

PSI Group er Skandinavias største og ledende leverandør av avanserte IT-løsninger til detaljhandelen som styrer, effektiviserer, distribuerer og sikrer kontanter, vareinformasjon og forbrukerinformasjon.

## Inntektsmodell - Strategi

### Maskinvarestrategi:

PSI skal ha direkte avtaler og relasjoner med verdensledende produsenter av utstyr som effektiviserer detaljhandelen - herunder kontanthåndteringssystemer, vektor/pakkemaskiner, elektroniske hyllekantetiketter, priskiosker, betalingsterminaler og POS maskinvare. Vi skal være en langsiktig og betydelig industriell eier og samarbeidspartner med CashGuard AB.

### Programvarestrategi:

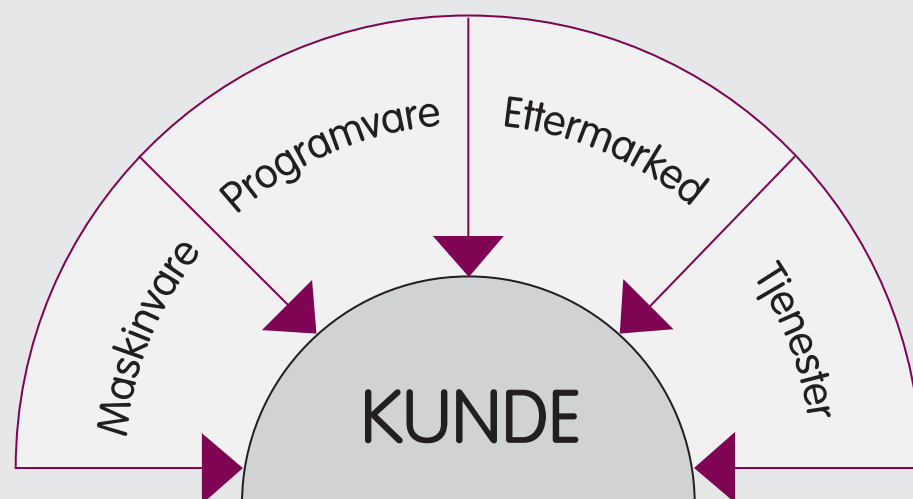
PSI skal ha fullt eierskap til egenutviklede, avanserte løsninger innenfor detaljhandel og skal markedsføre disse applikasjonene under merkenavnet Smart Family.

### Ettermarkedsstrategi:

PSI skal tilby serviceavtaler på maskinvare, vedlikeholds- og lisensavtaler på programvare, support- og brukerstøtte avtaler på komplette løsninger og rammeavtaler på rekvisita og tilbehør. Vi skal ha eierskap til verdiskapningen av strekkodeetiketter ved å utforme og produsere disse i egne trykkerier.

### Tjenestestrategi:

PSI skal ha markedets beste FoU kompetanse innenfor detaljhandels strategi/teknologi - herunder spisskompetanse innenfor kontanthåndtering, trådløs kommunikasjon, strekkodeteknologi, IP Video teknologi og forbrukerlovgivning, prosjektledelse og forretningsforståelse.



## Forretningsmodell

### Teknologi i butikk



#### Security Solutions

Maskinvare/programvare løsninger som kontrollerer, styrer, teller og sikrer kontanter - i hele kjeden fra kunden betaler til kontantene er deponert og valutert i banken.

### Teknologi i butikk



#### Retail Solutions

Maskinvare/programvare løsninger som styrer og effektiviserer detaljhandeldriften og optimaliserer besøket for konsumentene mht. vare- og forbrukerinformasjon, handlemønster og tidsforbruk.

Etiketter, tilleggsprodukter, service, support, opplæring og forbruksmaterieell

## Løsninger - Smart Family

### Smart Price

Elektroniske hyllekant etiketter som er trådløst online med butikkdatasystemet utgjør maskinvareteknologien i dette løsningskonseptet. Vår Smart Price applikasjon styrer prisoppdateringer, priskampanjer, og annen relevant forbrukerinformasjon til LCD/plasma displayene montert på hyllekantene.

### Smart Scale

Vekten i delikatessedisken eller pakkemaskinen på bakrommet skal kunne gjøre mer enn å veie og prise varene med strekkodeetiketter. Vår applikasjon Smart Scale håndterer kravene til sporings-/opprinnelsesinformasjon, vareinnhold og næringsinnhold på matprodukter som veies og pakkes ute i butikken.

### Smart Cash

Smart Cash konseptet består av maskinvare/programvare som kontrollerer, styrer, teller og sikrer kontanter i hele kjeden fra forbrukeren betaler til kontantene er deponert og valutert i banken på butikkens konto.

### Smart Media

Videostreaming teknologi og programvare for styring av informasjonskiosker, priskiosker og digitale reklameplakater ute i butikk er nøkkelen bak vårt Smart Media tilbud. Løsningen muliggjør blant annet avanserte, kjedestyrte sendeplaner for ansatt informasjon, forbrukerinformasjon og reklamefilm distribusjon til de ulike butikkene i kjeden.



## Våre kundesegmenter

### Dagligvarehandelen

#### COOP

Coop består av flere hundre samvirkelag med over tusen butikker til sammen, og hver fjerde handlepose kommer fra en av COOP sine dagligvarebutikker.

Coop har i flere år jobbet målrettet med selvscanning i sine OBSI-varehus. Et viktig ledd i denne satsningen er selvbetjeningsvektre i frukt og grønt-avdelingen. Med PC-baserte vektre levert av PSI får kundene en brukervennlig og delikat løsning. Fra kontoret kan varehusets ledelse til enhver tid oppdatere og vedlikeholde de data som skal vises på skjermen.

### Faghandelen

#### H&M

H&M har i dag virksomhet i 22 land med mer enn 50.000 ansatte, som alle jobber med samme filosofi: - Å gi sine kunder fashion og kvalitet til lavest mulig pris. "Vi legger mye energi i å forbedre kvaliteten på våre leveranser. Etikettene fra PSI er en viktig del i av vårt kvalitetssystem i forbindelse med sporbarhet, samt butikkenes krav til merking av klær og innredning. PSI holder til en hver tid etiketter for oss på lager for å sikre hurtig og fleksibel levering. Vi er meget godt fornøyd med fleksibiliteten fra vår samarbeidspartner", sier Sonja Akselsen hos H&M.

### Servicehandelen

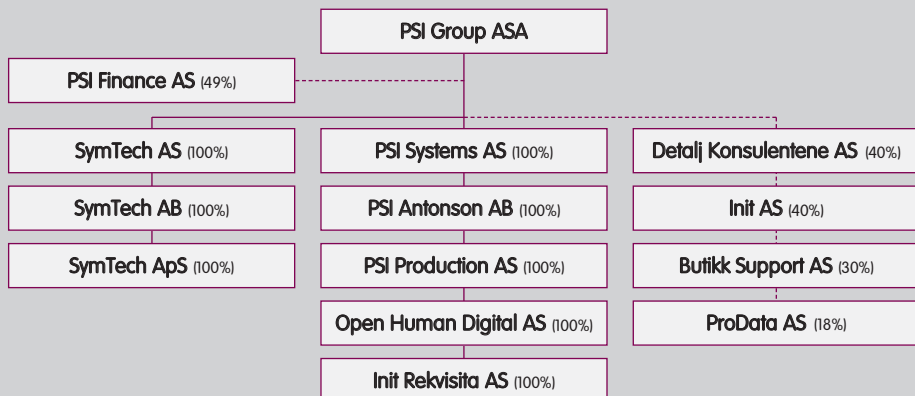
#### Deli de Luca

Deli de Luca har vært et friskt tilskudd på stammen av spennende servicehandelskonsepter siden etableringen i 2003. Deli de Luca har i dag et 20-talls butikker i Oslo-området. Kjeden eget slagord "råest på convenience" gir seg utslag i spennende butikker, med sterk satsing på ferdiglaget mat.

For å friste kundene er en god eksponering av de ferdige rettene avgjørende. Kjeden landet på Dalebrooks ferskvareskåler, levert av PSI. Dalebrook har en vakker og fristende fremtoning, samtidig som materialvalget gjør at alle krav til hygiene og matsikkerhet ivaretas. PSI er stolt over å kunne være en del av et spennende konsept gjennom denne leveransen.



## Juridisk struktur

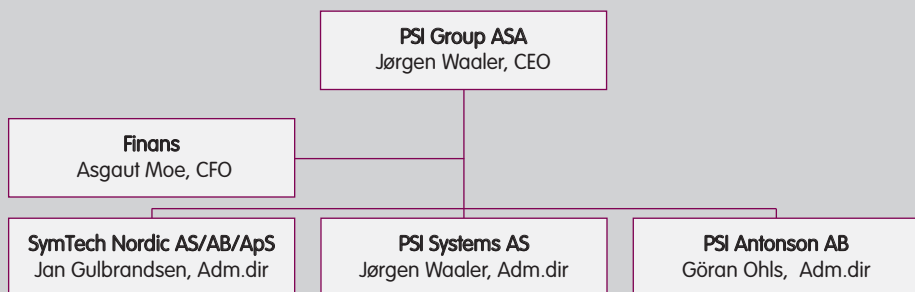


Konsernets morselskap er PSI Group ASA. Selskapet er lokalisert på Rælingen og har 2 ansatte - konsernsjef og finansdirektør.

I Norge er etikett-trykkeriet lagt ut i et eget selskap - PSI Production AS. I Sverige ligger etikett-trykkeriet som en avdeling i PSI Antonson AB.

PSI selskapene utgjør hovedvirksomheten i konsernet. SymTech selskapene er konsernets import- og distribusjonsvirksomhet. Pr. dato er det inngått avtale om salg av distribusjonsvirksomheten.

## Konsernledelse



**Jørgen Waaler, Sandnes**  
CEO PSI Group ASA

Waaler er utdannet siviløkonom og MBA fra University of Wyoming 1983. Waaler har jobbet innenfor IT i hele sin yrkesaktive karriere, først som økonomikonsulent, konsultentsjef og IT-sjef i Fabritius AS, senere som adm. direktør i Norsk Computer Industri AS, salgsjef i Norsk Data AS, adm. direktør i European Trading Corporation AS og konsernsjef i iGroup ASA. Han har vært visekonsernsjef i PSI Group ASA fra høsten 2002 til mars 2006.



**Göran Ohls, Göteborg**  
VD PSI Antonson AB

Ohls er siviløkonom fra universitet i Göteborg. Etter 6 år hos Volvo begynte han i 1980 som økonomisjef i Tiger of Sweden i Uddevalla. I 1984 fikk Ohls ansvaret for Venture Capital virksomheten til Palpax AB. Et av selskapene i Palpax var Akribi Print AB, som Ohls var VD for fram til 1997. Selskapet ble da solgt til det børsnoterte selskapet Itab Industri AB, og han ble VD og konsernsjef for Antonson Gruppen. Han har vært VD for PSI Antonson siden starten av 2004.

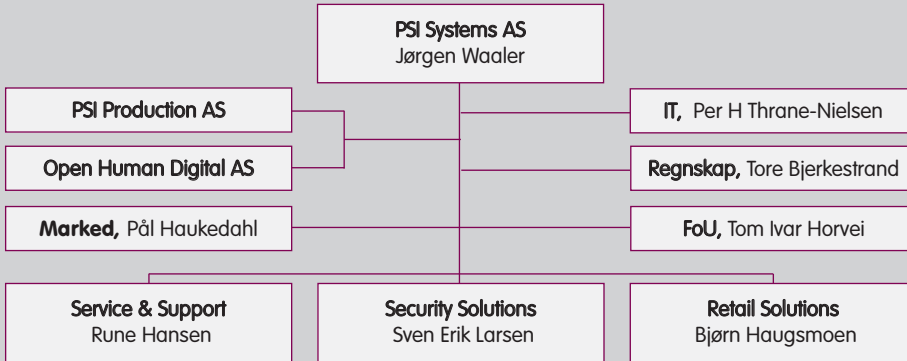


**Asgaut Moe, Oslo**  
CFO PSI Group ASA

Moe er utdannet revisor ved skattetatskolen i Oslo. Han har i tillegg spesialfag i skatterett fra Universitetet i Oslo og et halvårsstudie i økonomisk kriminalitet ved politihøgskolen i Oslo. Moe har 5 års erfaring som spesialrevisor ved Skattedirektorat og fylkesskattekontor før han ble ansatt som økonomisjef i PSI konsernet i juni 1997. Han har vært CFO i PSI Group fra august 2004.



## Operasjonell struktur, Norge



Åge Frankmo  
Daglig leder  
PSI Production AS



Peter A. Bjerkeseth  
Daglig leder  
OHD AS



Pål Haukedahl  
Markedssjef



Per H Thrane-Nielsen  
IT-sjef



Tore Bjerkestrand  
Regnskapsjef



Tom Ivar Horvei  
Leder FoU



Rune Hansen  
Teknisk direktør



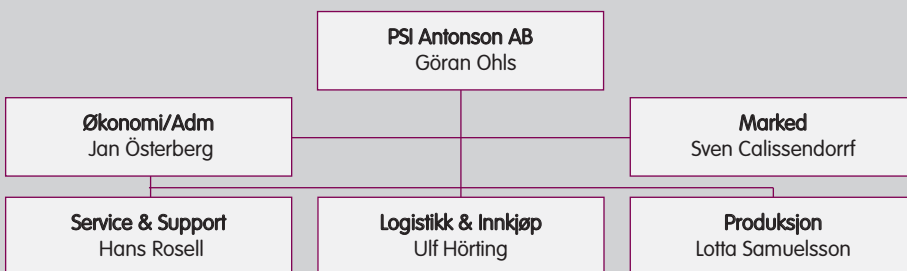
Sven Erik Larsen  
Salgssjef



Bjørn Haugsmoen  
Salgssjef

## PSI Antonyon

### Operasjonell struktur, Sverige



Jan Österberg  
Administrasjonssjef



Sven Calissendorff  
Markedssjef



Hans Rosell  
Servicesjef



Ulf Hörting  
Innkjøp&logistikksjef



Lotta Samuelsson  
Produksjonssjef





# Nytten av teknologi kommer ikke av å eie det, men å bruke det!

Stadig flere velger å leie sine teknologiinvesteringer. Alle de gamle argumentene om likviditet, kapitalbinding, handlefrihet, nøkkeltall osv. taler til fordel for leie under forutsetning av at leverandørens tilbud er generelt konkurransedyktig. Gode leieløsninger ivaretar fleksibilitet på den beste måten og reduserer risikoen man har ved å eie!



PSI Finance tilbyr et bredt spekter av konkurransedyktige leie- og finansieringsløsninger som dekker maskinvare, programvare og tilknyttede tjenester.

PSI Finance er helt integrert i PSI og PSI's produkt- og tjenestespekter. Dette innebærer i økende grad at PSI er totalleverandør av prosjekter eller løsninger, hvor finansiering inngår som en naturlig del.

Avtalene er enkelt utformet for å gi kundene tilgang til en løsning de trenger, og samtidig reduserer de økonomiske og teknologiske konsekvensene med eierskap.

Løsningene kan være alt fra enkle leieavtaler til skreddersydd prosjektfinansiering. PSI Finance spiller på hele spekeret som finansiell leie, operasjonell leie, Sale- and Leaseback, teknologisikring, utstyrsadministrasjon og komplette driftsavtaler hvor man betaler i forhold til bruk.

PSI Finance har erfarne konsulenter som deltar aktivt i å tilpasse en finansiell løsning som dek-

ker kundens spesifikke behov.

PSI Finance hadde første fulle driftsår i 2005. Aktiviteten er godt i gang, både i det norske og svenske markedet hvor det ble inngått kontrakter for over 30 mill kr. En rekke av kundene er store internasjonale selskap som har funnet leieløsningene fra PSI svært konkurransedyktige.

Det er stor fokus på ytterligere integrasjon av leieløsninger i PSI's produktspekter og tjenestetilbud. Økende interesse for leieløsningene bidrar til at utsiktene for ytterligere vekst i 2006 er store.



## Banebrytende interaktive medialøsninger fra nyervervet selskap



Det norske selskapet Open Human Digital AS (OHD) inngår nå i PSI Group ASA. OHD AS, som ble etablert i 1996, har levert en rekke Smart Media løsninger med over 1100 enheter av informasjonskiosker og tilhørende streamingløsninger. Kundegrunnlaget utgjøres av Coop, VG, Stolt Offshore, Colorline, Telenor, Norsk Tipping, Posten, Expert, samt en rekke offentlige etater innen helse, utdanning, kommuner og forsvaret.

Selskapet har, basert på erfaringene fra disse leveransene, utviklet en løsning skreddersydd for å enkelt kunne sette sammen profesjonelt utseende digitale reklameplakater (med video, bilder, tekst, newsticker etc) og distribuere disse ut til skjermer. Løsningen, Smart Media, er utviklet for selskaper som vil kommunisere med kunder, besøkende eller ansatte på en moderne måte.

### VGs interaktive mediesenter

VGs mediesenter tilbyr årlig over 12.000 besøkende studenter muligheten til å være med på et avansert rollespill ved å være journalist for en dag. Senteret tilbyr besøkende en høyteknologisk, interaktiv opplevelse. Video-streaming, interaktivitet og et meget godt gjennomtenkt konsept. Open Human Digital AS har utviklet det interaktive systemet basert på selskapets MyTv-media™ plattform. MyTv-media™ styrer i alt 8 interaktive kanaler hos VG. Video og grafikk blir vist på storskrjerner, LCD og prosjektører.

### Colorlines vinguide

Open Human Digital AS har levert flere interaktive løsninger til Colorline. Blant annet har samtlige av Colorlines taxfree butikker installert en avansert vinguide basert på OHDs MyTv-media™ plattform. Løsningen fungerer som en informasjonskanal både for kunder og ansatte i butikken. I tillegg til å anbefale vin til forskjellige typer matretter kan man ta hvilken som helst vinflaske fra hyllen – scanne strekkoden på en informasjonskiosk – og få relevant informasjon om vinens egenskaper, produksjonsland, hvilke type retter den passer til, samt pris.

### Musikkverket

Musikkverket, Norges største multimedia- og musikk kjede, har valgt MyTv-media™ som informasjonssystem til sine butikker. Den sentralt styrte løsningen sørger for distribusjon av oppdatert informasjon om nye produkter – presentert på en spennende og attraktiv måte til kunder og ansatte. Kjedeleder, Torstein Syvertsen, er svært fornøyd med løsningen, og han forteller entusiastisk; "MyTv-media™ representerer den nye formen å kommunisere på og gjør informasjonsflyten og reklamen enkel, spennende, informativ og selgende!".



Ove Wedsjö  
CEO CashGuard AB

## PSI og CashGuard - Et industrielt samarbeid

Detaljhandelsegmetet er i og står foran store endringer, ikke bare i Sverige, men også i hele Europa. Den pågående konsolideringsprosessen medfører at et begrenset antall kjeder, med store butikker og supermarkeder, vinner markedsandeler fra mindre enheter, som igjen øker konsentrasjonen av kontanter. En høyere konsentrasjon av kontanter medfører en økt risiko for ran. Behovet for sikker kontanthåndtering vokser i takt med at størrelsen på butikklokalene øker.

Sikkerhetsaspektet er en viktig parameter når det gjelder kontanthåndtering, men også andre faktorer, som effektivisering av arbeidsmiljøet, er av stor betydning. Lovpålegg for blant annet arbeidsrotasjon medfører en økning i antall kassabytter og kassaoppgjør. Alt dette medfører økt etterspørsel av kontanthåndteringssystemer.

CashGuards salgsstrategi bygger på nære relasjoner med forhandlere innenfor selska-

pets markeder. Dette gir økt tilgang på salgspersonell som kan bearbeide det lokale markedet, samtidig som det gir en positiv effekt i form av tilgang på lokal servicekapasitet.

"CashGuard har sedan ett antal år ett lykkesamt samarbeide med PSI Group, på den norske marknaden, inom affärsområde Handel. Sedan cirka ett och ett halvt år arbetar vi med PSI Antonson på den svenska detaljhandelsmarknaden där PSI Antonson svarar för en

stor del av försäljning, service och utbildning av CashGuards produkter inom nämnda affärsområde. För oss är samarbetet med PSI Group strategiskt mycket viktigt för att utveckla försäljningen i Sverige, Norge och övriga Norden", sier Ove Wedsjö, CEO i CashGuard AB.

# CashGuard til nye markeder

Stadig flere bransjer ser fordelene ved å ta i bruk lukkede kontant-håndteringsløsninger fra PSI/CashGuard. Sikker oppbevaring av kontanter, bedre svinnkontroll og enklere oppgjør rutiner er viktige argumenter for at nye kundegrupper skal investere i slike løsninger. Morgendagens håndtering av kontanter er også avgjørende. CashManagement sørger for optimal flyt og hindrer unødig distribusjon av kontanter. Det spares store beløp ved at kontantene går ut til kundene (CashBack), i stedet for at de må transporteres mellom ulike instanser.

I tillegg til dagligvarebransjen fortsetter suksessen med CashGuard til nye markeder. Faghandel og servicehandel er blitt viktige satsingsområder for PSI.

## HydroTexaco

Avtalen med HydroTexaco er et eksempel på at også servicehandelen har sett fordelene med et lukket kontanthåndteringssystem. Bensinstasjoner er i den senere tid blitt en ransutsatt næring, og CashGuards unike oppbygging hjelper HydroTexaco å sikre kontanter og medarbeidere. Effektivisering av kontanthåndteringen internt og eksternt mot tellesentraler er også viktige argumenter for at HydroTexaco har besluttet å anbefale systemet til alle sine 300 stasjoner.

## Sparkjøp

Sparkjøp, med sine 17 butikker, har installert CashGuard i samtlige kasser. CashGuard bidrar til hurtigere oppstart og et raskere og enklere oppgjør. Svinnkontroll, sikring av verdier og ansatte er direkte resultat av investeringen. I tillegg muliggjør CashGuard-teknologien en mer fleksibel åpning og lukking av kassapunktene. Resultatet er en enklere og mindre problemfylt hverdag for de ansatte, samtidig som antall oppgjørstimer går ned.

## Thorshov Bilrekvisita

Thorshov Bilrekvisita har i dag 13 forretninger, og har utstyrt dem alle med CashGuard. Sikkerhet og effektiv kontanthåndtering reduserer kostnader i alle ledd.

## NSB

NSB AS - Salg og Distribusjon har inngått avtale om å utstyre sine billettkontorer med CashGuard. Sikring av ansatte og effektiv kontanthåndtering er viktige elementer når selskapet nå endrer sine salgssteder til mer "åpne" servicesentre. CashGuard er hittil installert på Lillestrøm jernbanestasjon og ved Oslo Sentralbanestasjon, og det forventes ytterligere installasjoner på betjente stasjoner i 2006



## Konsernets resultatregnskap

		IFRS	IFRS	NGAAP
	Note	2005	2004	2003
<b>Driftsinntekter</b>	3,24	<b>390 617</b>	<b>328 705</b>	<b>335 611</b>
Varekostnad		235 933	191 603	211 969
Lønnskostnad	8	101 240	80 187	83 966
Avskrivning	9	4 592	4 225	5 942
Annen driftskostnad	4,15	51 513	43 378	36 580
Fisjonskostnader		1 575		
<b>Sum driftskostnader</b>		<b>394 853</b>	<b>319 393</b>	<b>338 457</b>
<b>Driftsresultat</b>		<b>-4 236</b>	<b>9 312</b>	<b>-2 846</b>
Renteinntekter	7	536	188	287
Andre finansinntekter	7	1 283	4 847	17 618
Resultatandel TS	5	248		
<b>Sum finansinntekter</b>		<b>2 068</b>	<b>5 036</b>	<b>17 905</b>
Rentekostnader	7	-2 817	-2 070	-3 735
Andre finanskostnader	7	-1 755	-1 301	-5 114
<b>Sum finanskostnader</b>		<b>-4 573</b>	<b>-3 371</b>	<b>-8 849</b>
<b>Netto finansposter</b>		<b>-2 505</b>	<b>1 665</b>	<b>9 056</b>
<b>Ordinært resultat før skatt</b>		<b>-6 741</b>	<b>10 977</b>	<b>6 210</b>
Skatt	28	390	9 999	0
<b>Ordinært resultat etter skatt</b>		<b>-6 351</b>	<b>20 976</b>	<b>6 210</b>
Resultat avhendet virksomhet	4	7 101	15 142	1 500
<b>Årsresultat</b>		<b>750</b>	<b>36 118</b>	<b>7 710</b>
Hvorav				
Majoritetsinteresse		580	36 118	7 710
Minoritetsinteresser		170	0	0
		<b>750</b>	<b>36 118</b>	<b>7 710</b>
<b>Resultat pr. aksje (2003-04 er justert for spleis gjennomført 09.05.2005)</b>				
Resultat pr. aksje		0,043	2,799	0,580
Resultat pr. aksje fullt utvannet		0,043	2,730	0,570

# Konsernets balanse

TNOK	Note	IFRS	IFRS
		31.12.2005	31.12.2004
<b>EIENDELER</b>			
Goodwill, rettigheter	10	6 304	22 197
<b>Sum immaterielle eiendeler</b>		<b>6 304</b>	<b>22 197</b>
Driftsløsøre, transp. inventar	9	14 059	18 385
Bygninger	9	1 978	0
Fin. Anleggsmidler	16	966	0
Aksjer tilgjengelig for salg	6	75 141	32 204
Tilknyttede selskaper	5	5 580	0
Utsatt skattefordel	28	17 704	35 252
<b>Sum anleggsmidler</b>		<b>121 732</b>	<b>108 038</b>
Varer	11	64 569	60 524
Kundefordringer	12	86 943	68 204
Forskuddsbetalte kostnader		2 320	3 451
Andre fordringer		690	5 327
<b>Sum fordringer</b>		<b>89 953</b>	<b>76 982</b>
Bankinnskudd o.l.	13,16	8 747	28 933
<b>Sum omløpsmidler</b>		<b>163 269</b>	<b>166 439</b>
<b>EIENDELER Captura - klassifisert som holdt for salg</b>	4	<b>78 403</b>	
<b>SUM EIENDELER</b>		<b>363 404</b>	<b>274 477</b>
<b>EGENKAPITAL OG GJELD</b>			
Aksjekapital	25	13 382	12 903
Egne aksjer		-357	0
Andre egenkapitalposter		137 641	109 086
Minoritetsinteresse		170	0
<b>Sum egenkapital</b>		<b>150 837</b>	<b>121 989</b>
Langsiktig rentebærende gjeld	14,16	57 713	48 021
<b>Sum langsiktig gjeld</b>		<b>57 713</b>	<b>48 021</b>
Kortsiktig rentebærende gjeld	14,16	26 633	15 000
Leverandørgjeld		45 647	46 418
Betalbar skatt	28	689	0
Offentlige avgifter		11 418	7 578
Annen kortsiktig gjeld		36 506	35 471
<b>Sum kortsiktig gjeld</b>		<b>120 893</b>	<b>104 467</b>
<b>Sum gjeld</b>		<b>178 606</b>	<b>152 488</b>
<b>GJELD Captura - tilknyttet eiendeler klassifisert som salg</b>	4	<b>33 961</b>	
<b>SUM EGENKAPITAL OG GJELD</b>		<b>363 404</b>	<b>274 477</b>

Oslo, 11. mai 2006



Leif Flemming Bakke  
Styrets leder



Erik Pinnås  
Styremedlem



Kjell Rusti  
Styremedlem



Jørgen Waaler,  
Konsernsjef

## Konsernets egenkapitaloppstilling

Note	Majoritetsinteresse							Sum	Minoritets interesse	Sum EK
	Aksje- kapital	Over- kursfond	Egne aksjer	Innskutt annen EK	Fond for verdi- endringer	Omreg- nings- differanse	Annen egen- kapital			
<b>Egenkapital pr. 01.01.2004:</b>	<b>12 586</b>	<b>53 566</b>	<b>0</b>	<b>7 816</b>	<b>0</b>	<b>0</b>	<b>8 969</b>	<b>82 937</b>	<b>0</b>	<b>82 937</b>
Omregningsdifferanser valuta								-670	0	-670
Årets resultat								36 118	0	36 118
Opsjoner til ansatte				425				425		425
Overført annen egenkapital		-50 000						0		0
Kapitalforhøyelse ifm fusjon	94			-94				0		0
Emisjon - opsjoner	82	735						817		817
Emisjon - kjøp av CG aksjer	141	2 458						2 599		2 599
Emisjonskostnader		-237						-237		-237
<b>Egenkapital pr. 31.12.2004</b>	<b>12 903</b>	<b>6 522</b>	<b>0</b>	<b>8 147</b>	<b>0</b>	<b>-670</b>	<b>95 087</b>	<b>121 989</b>	<b>0</b>	<b>121 989</b>
Endring i virkelig verdi av sikringsinstrumentet ved kontantstrømsikring					967			967		967
Virkelig verdi 31.12 for investeringer holdt for salg					22 537			22 537		22 537
Omregningsdifferanser valuta								-3 011	0	-3 011
<b>Netto resultat ført direkte mot egenkapitalen</b>				<b>0</b>	<b>23 504</b>	<b>-3 011</b>	<b>0</b>	<b>20 493</b>	<b>0</b>	<b>20 493</b>
Årets resultat								580	170	750
Opsjoner til ansatte				692				692		692
Emisjon - opsjoner	78	784						862		862
Emisjon - kjøp av Industrisystem AB	401	7 593						7 994		7 994
Omkostninger - aksjesplitt		-25						-25		-25
Netto effekt - kjøp og salg av egne aksjer				-357				-1 560		-1 918
<b>Egenkapital pr. 31.12.2005</b>	<b>13 382</b>	<b>14 874</b>	<b>-357</b>	<b>8 839</b>	<b>23 504</b>	<b>-3 681</b>	<b>94 107</b>	<b>150 668</b>	<b>170</b>	<b>150 837</b>

## Konsernets kontantstrømsoppstilling

	2005	2004
Ordinært resultat før skatt PSI Group ASA	-6 741	10 977
Ordinært resultat før skatt avhendet virksomhet	9 862	7 581
Betalte skatter	-232	-333
Ordinære avskrivninger	5 361	5 312
Poster av ikke operasjonell art	-248	-8 306
Endring i varer	-10 464	-3 919
Endring i kundefordringer	-34 270	6 550
Endring i leverandørgjeld	7 779	5 501
Endring i andre tidsavgrensingsposter	15 200	-9 563
<b>Netto kontantstrøm fra operasjonelle aktiviteter</b>	<b>-13 753</b>	<b>13 800</b>
Netto utbetalinger ved kjøp av varige driftsmidler	-4 587	-5 865
Utbetaling ved kjøp av CG-aksjer	-20 341	-11 896
Kontanteffekt ved kjøp/salg av finansielle anleggsmidler /TS andeler	-6 050	4 599
Netto kontantutlegg ved kjøp av datterselskaper	-1 150	
Kjøp egne aksjer	-7 325	
<b>Netto kontantstrøm fra investeringsaktiviteter</b>	<b>-39 453</b>	<b>-13 162</b>
Endring i langsiktig gjeld	28 883	15 996
Endring i kassekreditt	1 917	-2 975
Kontant innbetaling fra ansatteopsjoner	837	
Salg av egne aksjer	5 407	
Innbetaling av egenkapital	-	3 180
<b>Netto kontantstrøm fra finansieringsaktiviteter</b>	<b>37 044</b>	<b>16 201</b>
Effekt av valutakursendringer		
Netto endring i likvider	-16 162	16 839
Kontanter og kontantvivalenter ved periodens begynnelse	28 933	12 094
<b>Kontanter og kontantvivalenter ved periodens slutt</b>	<b>12 771</b>	<b>28 933</b>
<b>Herav kontanter og kontantekvivalenter i virksomhet holdt for salg</b>	<b>4 022</b>	

# Regnskapsprinsipper

## Note 1 - Generell informasjon

PSI Group ASA er en nordisk leverandør av fremtidsrettede og avanserte teknologiløsninger til detaljhandelsbransjen fordelt på virksomhetsområdene Security Solutions og Retail Solutions. PSI Group ASA hjemhørende i Norge, med hovedkontor i Rælingen. Konsernregnskapet ble vedtatt av styret 11. mai 2006.

## Note 2 - Regnskapsprinsipper

### Basisprinsipper

Konsernregnskapet er utarbeidet i samsvar med International Financial Reporting Standards (IFRS) som fastsatt av EU. Konsernet følger gjeldende standarder pr. 31.12.2005. Tallene for 2004 er omarbeidet til IFRS. Opplysninger som kreves av IFRS 1 og anbefalt av Oslo Børs er vist i egen note (note 4). 2005 er det første året årsregnskapet avlegges etter IFRS.

Konsernregnskapet er utarbeidet basert på historisk kost prinsippet. Unntaket er aksjer tilgjengelig for salg og terminkontrakt i valuta som er medtatt til virkelig verdi.

Utarbeidelse av regnskaper i samsvar med IFRS krever bruk av estimater. Videre krever anvendelse av selskapets regnskapsprinsipper at ledelsen må utøve skjønn. Områdene hvor selskapet har gjort skjønnsmessige vurderinger er balanseføring av utsatt skattefordel, goodwill, operasjonelle leieavtaler ved salg, aksjer til virkelig verdi og sikringsbokføring.

### Konsolideringsprinsipper

Konsernregnskapet omfatter de selskap hvor morselskapet og datterselskap direkte eller indirekte har bestemmende innflytelse. Konsernregnskapet viser selskapenes økonomiske stilling, resultat av årets virksomhet og kontantstrømmer som en samlet økonomisk enhet. Det er anvendt enhetlige regnskapsprinsipper for alle selskaper som inngår i konsernet. Nyervervede selskap medtas fra det tidspunkt bestemmende innflytelse oppnås. Selskap konsolideres frem til tidspunktet for bestemmende innflytelse opphører. Alle vesentlige transaksjoner og mellomværende mellom selskaper i konsernet er eliminert. Eierandeler i datterselskaper er eliminert i konsernregnskapet etter oppkjøpsmetoden. Forskjellen mellom kostpris for eierandelene og bokført verdi av netto eiendeler på oppkjøpstidspunktet analyseres og henføres til de enkelte balanseposter i henhold til virkelig verdi. Eventuell ytterligere merpris som skyldes forventninger om fremtidig inntjening, aktiveres som goodwill. Tilknyttede selskap er vurdert etter egenkapitalmetoden i konsernet. Tilknyttede selskaper er enheter hvor konsernet har betydelig innflytelse, men ikke kontroll (normalt ved eierandel på mellom 20% og 50%), over den finansielle og operasjonelle styringen. I 2005 regnskapet er de tilknyttede selskapene tatt inn fra juli da eierandelen ble erhvervet.

Alle andre investeringer er medtatt i tråd med IAS 39.

### Omregning av utenlandsk valuta

(a) *Funksjonell valuta og presentasjonsvaluta*  
Regnskapet til de enkelte enheter i konsernet måles i den valuta som i hovedsak benyttes i det økonomiske område der enheten opererer (funksjonell valuta). Den funksjonelle valutaen fordeler seg mellom NOK, SEK og DKK. Konsernregnskapet er presentert i NOK som er både den funksjonelle valutaen og presentasjonsvalutaen til morselskapet.

### (b) Transaksjoner og balanseposter

Transaksjoner i utenlandsk valuta regnes om til den funksjonelle valutaen ved bruk av transaksjonskursen. Valutagevinster og -tap som oppstår ved betaling av slike transaksjoner, og ved omregning av pengeposter (eiendeler og gjeld) i utenlandsk valuta ved årets slutt til kursen på balansedagen resultatføres. Pengeposter i utenlandsk valuta omregnes til norske kroner ved å benytte balansedagens kurs. Ikke-pengeposter som måles til historisk kurs uttrykt i utenlandsk valuta, omregnes til norske kroner ved å benytte valutakursen på transaksjonstidspunktet. Ikke-pengeposter som måles til virkelig verdi uttrykt i utenlandsk valuta, omregnes til valutakursen fastsatt på balansestidspunktet.

### (c) Konsernselskaper

Resultatregnskap og balanse for konsernenheter med funksjonell valuta forskjellig fra presentasjonsvalutaen regnes om på følgende måte:  
i. balansen er regnet om til sluttkursen på balansedagen  
ii. resultatregnskapet er regnet om til gjennomsnittskurs  
iii. omregningsdifferanser føres direkte i egenkapitalen og spesifiseres separat. De samme prinsippene gjelder for balanseposter som er ikke-pengeposter - både historisk kost og virkelig verdi poster.

### Varige driftsmidler

Varige driftsmidler regnskapsføres til anskaffelseskost, med fradrag for akkumulerte ned- og avskrivninger. Anskaffelseskost inkluderer kostnader direkte knyttet til anskaffelsen av driftsmidlet. Påfølgende utgifter legges til driftsmidlenes balanseførte verdi eller balanseføres separat, når det er sannsynlig at fremtidige økonomiske fordeler tilknyttet utgiften vil tilflyte konsernet, og utgiften kan måles pålitelig. Øvrige reparasjons- og vedlikeholdskostnader føres over resultatet i den perioden utgiftene pådras.

Driftsmidlene avskrives etter den lineære metode, slik at anleggsmidlenes anskaffelseskost avskrives til restverdi over forventet utnyttbar brukstid, som er: Inventar og utstyr 3-5 år. Maskiner 10 år.

Driftsmidler som er finansiert gjennom leasing, finansiell leasing, avskrives over leasingkontraktens løpetid.

Driftsmidlenes utnyttbare levetid, samt restverdi, revurderes på hver balansedag og endres hvis nødvendig. Når balanseført verdi på et driftsmiddel er høyere enn estimert gjenvinnbart beløp, skrives verdien ned til gjenvinnbart beløp (note 2.6).

Gevinst og tap ved avgang resultatføres og utgjør forskjellen mellom salgspris og balanseført verdi.

Driftsmidler som leies på betingelser som i det vesentligste overfører økonomiske rettigheter og forpliktelser til PSI Group aktiveres som varige driftsmidler til nåverdien av minimumsleien, alternativt til virkelig verdi dersom denne er lavere. Forpliktelsen inngår som en langsiktig gjeld.

For øvrige leieavtaler er leiebetalingen en driftskostnad som fordeles systematisk over leieperioden.

### Immaterielle eiendeler

Immaterielle eiendeler er vurdert til kost redusert med akkumulerte av- og nedskrivninger og revideres periodevis for tap ved verdifall. Eventuelle tap med verdifall regnskapsføres som driftskostnad.

### Goodwill:

Merkostnaden ved oppkjøp utover virkelig verdi av netto identifiserbare, oppkjøpte eiendeler balanseføres som goodwill. På balansedagen evaluerer konsernet bokført verdi av goodwill. Kostnadsføring ved tap ved verdifall blir foretatt når forventede, fremtidige kontantstrømmer fra drift i underliggende virksomhet ligger under bokført verdi for tilhørende goodwill.

Negativ goodwill ved virksomhetsoverdragelser inntektsføres umiddelbart på oppkjøpstidspunktet.

Goodwill avskrives ikke.

### Utviklingskostnader

Kostnader ved utvikling av produkter som kan måles pålitelig og hvor det er sannsynlig at produktene vil gi fremtidige økonomiske fordeler aktiveres som immateriell eiendel og avskrives. Forskning på nye produkter og vedlikehold av eksisterende produkter kostnadsføres. Utgifter som blir aktivert omfatter egne personalkostnader og innkjøpte tjenester. Mottatt offentlig støtte føres som en kostnadsreduksjon, og eventuell offentlig støtte til produkter som er aktivert medfører at de aktiverte kostnadene blir lavere.

Aktivert utvikling avskrives over den perioden produktene er forventet å gi inntekter. Aktivert utvikling, forventede inntjening, samt restverdi, revurderes på hver balansedag og endres hvis nødvendig.

### Verdifall på ikke-finansielle eiendeler

Varige driftsmidler og immaterielle eiendeler som avskrives vurderes for verdifall når det foreligger indikatorer på at fremtidig inntjening ikke kan forsware balanseført verdi. En nedskrivning resultatføres med forskjellen mellom balanseført verdi og gjenvinnbart beløp. Gjenvinnbart beløp er det høyeste av virkelig verdi med fradrag av salgskostnader og bruksverdi. Ved vurdering av verdifall, grupperes anleggsmidlene på det laveste nivået der det er mulig å skille ut uavhengige kontantstrømmer (kontantgenererende enheter). Ved hver rapporteringsdato vurderes mulighetene for reverseering av tidligere nedskrivninger på ikke-finansielle eiendeler. Konsernet foretar årlig impairmenttesting av goodwill poster.

### Varer

Varer vurderes til det laveste av anskaffelseskost og netto realisasjonsverdi. Anskaffelseskost beregnes ved bruk av først-inn, først-ut metoden (FIFO). Netto realisasjonsverdi er estimert salgpris fratrukket kostnader for salg.

### Kundefordringer

Kundefordringer måles til anskaffelseskost, fratrukket avsetning for forventet tap. Endringer i avsetningen resultatføres som andre driftskostnader.

### Kontanter og kontantekvivalenter

Kontanter og kontantekvivalenter består av kontanter og bankinnskudd med maksimum tre måneders opprinnelig løpetid.

### Pensjonsforpliktelser, bonusordninger og andre kompensasjonsordninger overfor ansatte

#### a) Pensjonsforpliktelser

Konsernets svenske ansatte har en pensjonsordning som regnskapsmessig behandles som en tilskuddsbasert ordning ved at pensjonspremien kostnadsføres løpende som pensjonskostnader.

#### b) Bonusplaner

Konsernet regnskapsfører en forpliktelse og en kostnad for bonuser. Konsernet regnskapsfører en avsetning der det foreligger kontraktmessige forpliktelser eller der det foreligger en tidligere praksis som skaper en selvpålagt forpliktelse.

#### c) Opsjoner

Utvalgte ansatte i konsernet har fått opsjoner til å kjøpe aksjer i morselskapet. Virkelig verdi av tildelte opsjoner er målt på tildelingstidspunktet og kostnadsføres over opptjeningsperioden som en lønnskostnad med tilsvarende økning i annen innskutt egenkapital. Utøvelse av opsjonene medfører en forpliktelse for selskapet til å betale arbeidsgiveravgift. Det foretas løpende avsetninger til å dekke denne forpliktelsen og avsetningen foretas på forskjellen mellom utøvelseskurs i opsjonene og markedsverdien av aksjene på balansedagen.

### Inntektsføring

Inntekter ved salg av varer og tjenester vurderes til virkelig verdi, netto etter fradrag for merverdiavgift, retur, rabatter og avslag. Konserninternt salg elimineres. Inntekter ved salg av varer resultatføres når en enhet innenfor konsernet har levert sine produkter til kunden, kunden har akseptert produktet og kundens evne til å gjøre opp fordringen er tilfredsstillende bekreftet. Tjenester inntektføres etter prosjektets fremdrift, men hovedsakelig ved ferdigstillelse av prosjekt.

Langsiktige serviceavtaler inntektsføres over den perioden avtalen gjelder.

I enkelte tilfeller finansieres kundens kjøp med en finansieringsavtale. Denne avtalen overdras til et finansieringsforetak. Det inngås vanligvis en gjenkjøpsavtale med finansieringsforetaket angående den solgte varen. Gjenkjøpsbeløpet er normalt svært lav i forhold til total salgssum og salget anses som et ordinært salg for konsernet og inntektsføres ved leveransen av varen.

### Skatt

Skattekostnaden knyttes til det regnskapsmessige

resultatet og består av betalbar skatt og endring i utsatt skatt.

Det er beregnet utsatt skatt på midlertidige forskjeller mellom skattemessige og konsoliderte regnskapsmessige verdier på eiendeler og gjeld, med unntak av goodwill som ikke er skattemessig avskrivbar. Utsatt skatt fastsettes ved bruk av skattesatser og skattelover som er vedtatt eller i det alt vesentlige er vedtatt på balansedagen, og som antas å skulle benyttes når den utsatte skattefordelen realiseres eller når den utsatte skatten gjøres opp. Positive og negative forskjeller vurderes mot hverandre innenfor samme tidsintervall. Utsatt skattefordel balanseføres i den grad det er sannsynlig at fremtidig skattbar inntekt vil foreligge, og at de midlertidige forskjellene kan fratrekkes i denne inntekten.

### Egenkapital og egenkapitalkostnader

Gjeld og egenkapital: Finansielle instrumenter er klassifisert som gjeld eller egenkapital i overensstemmelse med den underliggende økonomiske realiteten.

Renter, utbytte, gevinst og tap relatert til et finansielt instrument klassifisert som gjeld, vil bli presentert som kostnad eller inntekt. Utdelinger til innehavere av finansielle instrumenter som er klassifisert som egenkapital vil bli regnskapsført direkte mot egenkapitalen. Når rettigheter og forpliktelser knyttet til hvordan utdelinger fra finansielle instrumenter blir foretatt avhenger av visse typer usikre hendelser i fremtiden og ligger utenfor både utsteder og innehavers kontroll, vil det finansielle instrumentet bli klassifisert som gjeld dersom ikke sannsynligheten for at utsteder må betale kontanter eller andre finansielle eiendeler er fjern på tidspunktet for utstedelse. I så tilfelle er det finansielle instrumentet klassifisert som egenkapital.

#### Egne aksjer:

Ved tilbakekjøp av egne aksjer føres kjøpspris inklusiv direkte henførbare kostnader som endring i egenkapital. Egne aksjer presenteres som reduksjon av egenkapital. Tap eller gevinst på transaksjoner med egne aksjer blir ikke resultatført.

#### Kostnader ved egenkapitaltransaksjoner:

Transaksjonskostnader direkte knyttet til en egenkapitaltransaksjon blir regnskapsført direkte mot egenkapitalen etter fradrag for skatt.

#### Annen egenkapital

Omregningsdifferanser oppstår i forbindelse med valutaforskjeller ved konsolidering av utenlandske enheter.

Valutaforskjeller på pengeposter (gjeld eller fordring) som i realiteten er en del av et selskaps nettoinvestering i en utenlandsk enhet inngår også som omregningsdifferanser.

Ved avhendelse av utenlandsk enhet reverseres og resultatføres akkumulert omregningsdifferanse knyttet til enheten i samme periode som gevinsten eller tapet ved avhendelsen er regnskapsført.

#### Avsetninger

En avsetning regnskapsføres når konsernet har en forpliktelse (rettslig eller selvpålagt) som en følge av en tidligere hendelse, det er sannsynlig (mer sann-

synlig enn ikke) at det vil skje et økonomisk oppgjør som følge av denne forpliktelsen og beløpets størrelse kan måles pålitelig. Hvis effekten er betydelig, beregnes avsetningen ved å neddiskontere forventede fremtidige kontantstrømmer med en diskontingsrente før skatt som reflekterer markedets prissetting av tidsverdien av penger og, hvis relevant, risikoer spesifikt knyttet til forpliktelsen.

### Finansielle instrumenter

I overensstemmelse med IAS 39, Finansielle instrumenter: Inntektsføring og måling klassifiseres finansielle instrumenter innenfor virkeområdet til IAS 39 i følgende kategorier: mens tilgjengelig for salgsverdiendringer over resultatet (holdt til handelsformål), holde til forfall, lån og fordringer, tilgjengelig for salg og andre forpliktelser

I 2005 og 2004 har konsernet finansielle instrumenter innenfor kategoriene lån og fordringer og tilgjengelig for salg. Lån og fordringer regnskapsføres til amortisert kost, mens tilgjengelig for salg instrumenter regnskapsføres til virkelig verdi som observert i markedsplassen uten reduksjon for salgskostnader. Gevinst eller tap som følge av endringer i virkelig verdi på finansielle investeringer klassifisert som tilgjengelig for salg blir regnskapsført direkte mot egenkapitalen inntil investeringen avhendes. Ved avhendelse blir akkumulert gevinst eller tap på det finansielle instrumentet som tidligere er regnskapsført mot egenkapitalen reversert, og gevinst eller tap blir resultatført.

Konsernet har i 2005 benyttet valuta terminkontrakter som kontantstrømsikring og terminkontraktene er regnskapsført som sikring. Terminkontraktene er medtatt til virkelig verdi på balansedagen og verdiendringen er ført direkte mot egenkapitalen. Når den sikrede transaksjonen inntreffer omklassifiseres tilhørende akkumulerte gevinster og tap fra egenkapitalen til resultatregnskapet i samme periode(r) som den sikrede forventede transaksjonen påvirker resultatet. Finansielle derivater som ikke er sikring medtas til virkelig verdi og med verdiendringer resultatført.

### Lånekostnader

Lånekostnader blir ikke balanseført.

### Segmentrapportering

Et segment er en tydelig del av konsernet og har som oppgave å fremstille produkter eller tjenester (virksomhetssegment) eller produkter og tjenester innen et spesielt økonomisk område (geografisk segment), som er utsatt for risiko og avkastning som skiller seg fra risiko og fordeler i andre segmenter. Konsernet har identifisert sitt virksomhetssegment som sitt primære segment, og geografisk segment som sitt sekundære segment. Konsernets geografiske markeder blir bestemt utfra datterselskapets lokalisering. Rapportering av forretningsområder er basert på ledelsesstruktur og finansiell rapportering til styret, ledergruppen og konsernsjefen.

### Anleggsmidler holdt for salg og avviklet virksomhet

Anleggsmidler og grupper av anleggsmidler og gjeld er klassifisert som holdt for salg hvis deres bokførte verdi vil bli gjenfunnet gjennom en salgstransaksjon i stedet for via fortsatt bruk.

### Note 3 - Segment Informasjon

Segmentinformasjon presenteres for forretningssegmenter og geografiske segmenter. Forretningsområder er konsernets primære rapporteringsformat og geografi er konsernets sekundære rapporteringsformat.

#### Forretningssegment

Konsernets virksomhet er delt inn i strategiske forretningsenheter som selger forskjellige produkter. PSI Group ASA er delt inn i følgende segmenter:

**Security Solutions** leverer maskinvare/programvare løsninger som kontrollerer, styrer, veksler, teller og sikrer kontanter - i hele kjeden fra kunden betaler til kontantene er deponert og valutert i banken

**Retail Solutions** leverer maskinvare/programvare-løsninger som styrer og effektiviserer dagligvaredriften og optimaliserer besøket for konsumentene mht vare- og forbruker informasjon, handlemønstre og tidsforbruk

**Distribusjonsvirksomheten**, SymTech, håndterer salg til forhandlere og ivaretar import og logistikk av Auto ID produkter.

Segmentinndelingen er fra 1.1.2005 endret ved at det tidligere segmentet Auto-ID ble inndelt i segmentene Security Solutions, Retail Solutions og Mobile Solutions. Sammenligningstallene for 2004 er derfor i noe grad basert på allokeringsskjermer.

#### Geografisk segment

Konsernets aktiviteter foregår i all hovedsak i Norge, Sverige og Danmark. Transaksjoner innen de ulike segment er eliminert.

#### Forretnings segment data:

Omsetning	2005	2004
Security Solutions	92 526	51 915
Retail Solutions	191 006	183 780
Distribusjon	106 653	93 010
PSI Group ASA	432	0
<b>Totalt</b>	<b>390 617</b>	<b>328 705</b>

Driftsresultat	2005	2004
Security Solutions	- 6 261	- 4 205
Retail Solutions	9 032	17 841
Distribusjon	263	2 187
PSI Group ASA	- 7 270	- 6 511
<b>Totalt</b>	<b>- 4 236</b>	<b>9 312</b>

#### Geografisk segment data:

Omsetning	2005	2004
Norge	166 350	153 671
Sverige	189 392	155 347
Danmark	34 443	19 688
PSI Group ASA	432	0
<b>Totalt</b>	<b>390 617</b>	<b>328 705</b>

Driftsresultat	2005	2004
Norge	- 5 520	7 806
Sverige	9 141	8 608
Danmark	- 587	- 592
PSI Group ASA	- 7 270	- 6 511
<b>Totalt</b>	<b>- 4 236</b>	<b>9 312</b>

Eiendeler	2005
Norge	108 728
Sverige	133 257
Danmark	12 543
PSI Group ASA/elimineringer	108 876
<b>Sum inkl. Captura</b>	<b>363 404</b>

Investeringer	2005
Norge	2 720
Sverige	1 732
Danmark	15
PSI Group ASA	120
<b>Totalt</b>	<b>4 587</b>

Oppfølging av forretningssegmenter skjer bare gjennom oppfølging av resultatbaserte nøkkeltall, og det utarbeides og rapporteres ikke balansetall per forretningssegment. En stor andel av kunder og leverandører er felles for de ulike segmentene, varelager styres samlet og ikke per segment. Fordeling av eiendeler og gjeld pr. segment er derfor ikke gjort pr. 31.12.2005. Det foreligger få balanseposter som er klart henførbart til et forretningssegment. Konsernet har derfor besluttet å ikke allokere felles eiendeler og forpliktelser da en slik allokering vil være vilkårlig og lite forståelig.

#### Solgte virksomheter

**Mobile Solutions** leverer maskinvare/programvare-løsninger til bedrifter med mobile medarbeidere hvor nøyaktig og sikker datafangst, effektiv trådløs kommunikasjon og realtime integrasjon med kundenes ERP/CRM systemer er kritiske faktorer

**Avhendet virksomhet** fra 2004 består av IT-Infrastruktur (solgt Q3 2004) og Mobile Solution (fisjonert ut 01.01.2006).

#### Forretningssegment data avhendet virksomhet:

Omsetning	2005	2004
Avhendet virksomhet	163 300	223 037

Driftsresultat	2005	2004
Avhendet virksomhet	10 049	4 075

## Note 4 - Endringer i konsernets struktur

### Etablering av landsdekkende serviceapparat:

PSI Group ASA (PSI) og Vestfold Butikkdata AS (VBD) inngikk den 08. august 2005 en omfattende samarbeidsavtale vedrørende etablering av en landsdekkende felles serviceorganisasjon for detaljhandelen i Norge. Avtalen omfatter felles eierskap kombinert med lokalt eierskap, samordning av respektive serviceapparater samt tilhørende etablering av felles systemer, rutiner og markedsføring.

Serviceapparatet er organisert gjennom fire selskaper, Init AS, Detaljkonsulentene AS, Butikkpartner AS og Prodata AS. I PSI sitt regnskap er de klassifisert som tilknyttede selskaper. Se note 10 for finansiell informasjon.

### Kjøp av Industrisystem AB

Den 20. juni kjøpte konsernet selskapet Industrisystem AB. Industrisystem var den ledende aktør i Sverige innen Mobil Solutions / Automatiske Identifikasjonssystemer. Gjennom det kjøpet tok PSI et viktig strategisk grep i det svenske markedet og doblet sin omsetning innen Mobil Solutions og ble den klart største aktøren i Sverige og Skandinavia innen dette segmentet.

PSI kjøpte samtlige aksjer i Industrisystem for SEK 20 mill. samt et tilleggsvederlagt på maksimalt SEK 6 mill. som utbetales over tre år basert på oppnådde resultater og organisk vekst. Av kjøpesummen vil SEK 10 mill. bli gjort opp i aksjer i PSI med bindingstid på 1,5 og 3 år. Industrisystem AB ligger under den delen av konsernet som blir fisjonert ut 01.01.2006.

PSI Industrisystem AB (Tall i TNOK)	Bokført verdi 2005	Justering virkelig verdi	Oppkjøp 2005
Kontanter	8 760	0	8 760
Fordringer	9 781	0	9 781
Varelager	1 405	0	1 405
Anleggsmidler	2 531	0	2 531
Rentefri gjeld	-10 623	0	-10 623
<b>Netto identifiserbare eiendeler og gjeld</b>	<b>11 854</b>	<b>0</b>	<b>11 854</b>
Goodwill ved oppkjøpet	0	9 675	9 675
<b>Kjøpesum</b>	<b>0</b>	<b>0</b>	<b>21 529</b>
Emisjon			7 993
Langsiktig gjeld til tidl. eier			5 096
Kontanter			8 440
<b>Kjøpesum</b>			<b>21 529</b>
Betalt i kontanter			8 440
Kontanter mottatt			8 760
<b>Netto kontanter inn</b>			<b>-320</b>

Goodwill ved oppkjøpet er knyttet til tilgang, kunnskap og kompetanse i et nytt geografisk marked og nye ressurser innenfor det aktuelle forretningssegmentet. Det oppkjøpte selskap har bidratt med MNOK 24,5 til konsernets omsetning og MNOK 1,0 til konsernets resultat før skatt i perioden mellom oppkjøp og balansedato. Dersom oppkjøpet hadde blitt gjennomført pr. 01.01.2005, ville konsernets totale omsetning for konsernet, avhendet del, ha økt med MNOK 21,3 og konsernets resultat før skatt ville ha økt med MNOK 2,5.

### Init Rekvizita AS

PSI Group ASA kjøpte Init Rekvizita AS 17.01.2005. Kjøpesummen var på TNOK 1.992 og bestod av en kontantdel og en del aksjer i PSI Group ASA. Kontantdelen var på TNOK 1.692, mens selskapet hadde en kontantbeholdning på TNOK 246 ved overtakelsen. Netto identifiserte eiendeler og gjeld på kjøpstidspunktet var TNOK 658, resterende del av kjøpesummen, TNOK 1 332, er klassifisert som goodwill.

### Opphør av virksomhet

Styret i PSI Group ASA besluttet den 20. oktober 2005 at virksomhetsområdet "Mobile Solutions" deles ut til selskapets aksjonærer gjennom en fisjon og blir et separat selskap notert på Oslo Børs. Fisjonen har regnskapsmessig virkning fra 01.01.2006. Tallene for den utfisjonerte enheten er i konsernregnskapet for 2005 klassifisert som resultat avhendet virksomhet og eiendeler holdt for salg.

Resultat i utfisjonert enhet (Tall i TNOK)	31.12.2005	31.12.2004
Salgsinntekter	163 300	223 037
Driftskostnader	153 251	218 960
<b>Driftsresultat</b>	<b>10 049</b>	<b>4 077</b>
Netto finansinntekter	-187	3 504
<b>Resultat før skatt</b>	<b>9 862</b>	<b>7 581</b>
Skattekostnad	- 2 761	7 561
<b>Resultat etter skatt</b>	<b>7 101</b>	<b>15 142</b>

2004 tallene inkluderer både andel fra utfisjonert enhet samt datterselskapet Itechnology AS som ble solgt 1.10.2004. Netto finansinntekter 2004 inkluderer TNOK 5 091 i netto gevinst ved salget av Itechnology AS.

### Balanseposter i utfisjonert enhet per 31.12.2005

Immaterielle eiendeler	26 702
Varige driftsmidler	2 207
Utsatt skattefordel	16 390
Varer	6 419
Kundefordringer	15 531
Andre kortsiktige fordringer	7 130
Bankinnskudd o.l	4 024
<b>Sum eiendeler Captura</b>	<b>78 403</b>
Langsiktig rentebærende gjeld	7 000
Annen langsiktig gjeld	5 571
Kortsiktig rentebærende gjeld	2 000
Leverandørgjeld	8 550
Offentlig gjeld	1 878
Annen kortsiktig gjeld	8 962
<b>Sum gjeld Captura</b>	<b>33 961</b>

Den langsiktige gjelden er et kvartalsvis serielån med siste forfall 01.06.2012. Lånet forrentes med 3 mnd. gjennomsnittlig Nibor + 1,25%.

Resultat per aksje fra avhendet virksomhet		
Resultat per aksje fra avhendet virksomhet	0,531	1,174
Utvannet resultat per aksje fra avhendet virksomhet	0,530	1,144

### Note 5 - Andre driftskostnader

Tall i TNOK	2005	2004
Husleie, elektrisitet	12 400	8 315
Markedsføring	6 909	5 316
Bilkostnader	5 352	5 047
Fraktkostnader	4 191	4 936
Honorar øvrige	4 414	4 456
Reisekostnader	4 604	3 494
Kommunikasjon	3 448	1 874
Tap på fordringer	1 435	1 249
Revisjon etc.	1 153	715
Andre kostnader	7 607	7 977
<b>Sum administrasjonskostnader</b>	<b>51 513</b>	<b>43 378</b>
<b>Spesifikasjon kostnadsført revisjonshonorar:</b>	<b>2005</b>	
Honorar for revisjonstjenester	731	
Honorar for andre attestasjonstjenester	19	
Honorar for skatte- og avgiftsrådgivning	83	
Honorar for andre tjenester	320	
<b>Totalt</b>	<b>1 153</b>	

Andre tjenester er primært knyttet til arbeid med konsernets omorganisering og utfisjonering av Captura

### Note 6 - Investeringer i tilknyttede selskap

PSI Group ASA har følgende investeringer i tilknyttede selskaper:

Enhet	Land	Industri	Eierandel	Kostpris	Resultat- andel 2005	Balanseført verdi 31.12.05	Virkelig verdi
Init AS	Norge	Serviceselskap	40 %	1 561	89	1 650	1 650
Detaljkonseptene AS	Norge	Serviceselskap	40 %	2 241	39	2 280	2 280
Butikkstøtte AS	Norge	Serviceselskap	30 %	1 530	120	1 651	1 651
<b>Totalt</b>					<b>248</b>	<b>5 581</b>	<b>5 581</b>

Virkelig verdi er basert på kostpris da aksjene er unoterte og ble kjøpt i 2005. Det er ikke grunn til å tro at markedsprisen har endret seg vesentlig siden aksjene ble kjøpt av PSI.

Sammenfattet finansiell informasjon om de enkelte tilknyttede selskapene, basert på 100%.

Enhet	Eiendeler	Gjeld	EK	Omsetning	Årsresultat
Init AS	3 051	1 713	1 338	8 313	530
Detaljkonsulentene AS	10 006	7 305	2 701	17 598	231
Butikksupport AS	6 030	3 206	2 824	17 883	961
<b>Totalt</b>	<b>19 087</b>	<b>12 224</b>	<b>6 863</b>	<b>43 794</b>	<b>1 722</b>

Se for øvrig note 4 for mer informasjon om de tilknyttede selskapene.

## Note 7 - Aksjer i andre selskaper

Selskap (Tall i TNOK)	2005			2004		
	Antall	Kostpris	Bokført verdi = markedsverdi	Antall	Kostpris	Bokført verdi
CashGuard A - aksjer	1 000 000	10 665		1 000 000	10 665	10 665
CashGuard B - aksjer	9 203 368	41 721		5 221 095	19 253	19 253
<b>Totalt CashGuard aksjer</b>			<b>74 941</b>			
CashGuard B - opsjoner				480 000	2 128	2 128
PSI Finance				49	49	158
Prodata AS	127 (18,35%)	200	200			
Andre selskaper		291			291	
<b>Sum</b>		<b>52 877</b>	<b>75 141</b>		<b>32 386</b>	<b>32 204</b>

Investeringen i CashGuard AB utgjør en eierandel på 10,29% av kapitalen og 17,75% av stemmerettighetene i CashGuard AB pr. 31.12.2005. Ihht IFRS vurderes aksjene til markedsverdi, dvs. børskurs pr. 31.12.2005. Det er kun B-aksjene som er listet på Stockholms børs. A-aksjene er vurdert med en verdi som er 10% høyere enn B-aksjen. Cashguardaksjene er klassifisert som tilgjengelig for salg og ihht IFRS vurderes de til markedsverdien. Aksjene i Prodata ble kjøpt i aug. 2005. Markedsverdien antas å være lik anskaffelseskost. I 2004 ble aksjene bokført til kostpris.

## Note 8 - Finansposter

Tall i TNOK	2005	2004
Renteinntekt	536	188
Valutagevinst	855	1 188
Realisasjon CashGuard aksjer		3 215
Innarbeidelse av TS	248	
Finansinntekter	429	445
<b>Sum finansinntekt</b>	<b>2 068</b>	<b>5 036</b>
Rentekostnader	-2 817	-2 070
Valutatap	-1 552	-1 151
Andre finanskostnader	-204	-150
<b>Sum finanskostnader</b>	<b>-4 573</b>	<b>-3 371</b>
<b>Netto finanskostnader</b>	<b>-2 505</b>	<b>1 665</b>

## Note 9 - Lønnskostnader og antall ansatte

Tall i TNOK	2005	2004
Lønn	70 161	58 752
Styrehonorar	350	202
Opsjoner til ansatte	374	266
Arbeidsgiveravgift	15 829	13 434
Pensjonskostnader	3 309	2 194
Andre lønnskostnader	11 217	5 338
<b>Totale lønnskostnader</b>	<b>101 240</b>	<b>80 187</b>
Antall ansatte ved utgangen av året:	223	202

Det svenske datterselskapet PSI Antonson AB har en kollektiv pensjonsordning for sine ansatte. Denne ordningen er tegnet i Alceta (tidl. SPP). På grunn av manglende mulighet for å fremskaffe data, samt organiseringen av planen anses ordningen etter IFRS som en multiemployer plan og regnskapsføres som en innskuddsplan. Ordningen omfatter 110 ansatte. Samlet pensjonspremie og kostnad for 2005 utgjør TNOK 3 309.

**Lønn og godtgjørelse til konsernledelse og styre**

Tall i TNOK	Konsernsjef		Styret	
	2005	2004	2005	2004
Lønn og styrehonorar	871	894	350	323
Annen godtgjørelse	77	19	27	15
Innløste opsjoner	118	92	638	0
<b>Samlet godtgjørelse</b>	<b>1 066</b>	<b>1 005</b>	<b>1 015</b>	<b>338</b>

Lønn og godtgjørelse til den øvrige konsernledelsen (5 personer) utgjør i 2005 TNOK 3 934.

- 1) Konsernsjefen har en sluttvederlagsordning som innebærer en kompensasjon på 6 mnd lønn etter oppsigelsestidens utløp på 6 mnd dersom arbeidsforholdet skulle opphøre som følge av styrets beslutning
- 2) Det er ikke gitt lån eller stilt sikkerhet for medlemmer av ledergruppen eller styremedlemmer
- 3) Styret og konsernsjefens opsjoner hadde en innløsningskurs på kr. 1 før aksjesplitt og kr. 10 etter aksjesplitt. Kostnaden i noten er differanse mellom innløsningskurs og markedskurs.

**Følgende personer i styret og ledelsen eier aksjer eller opsjoner på aksjer i selskapet pr. 31.12.05**

Navn, Stilling	Aksjer	Utest.opsjoner	Opsjoner kommentarer
Leif Flemming Bakke, Styreleder <sup>2)</sup>	400 000		20.000 utøvet i 2005, innløsningskurs kr.10
Kjell Rusti, Styremedlem	0		
Erik Pinnås, Konsernsjef/Styremedlem <sup>1)</sup>	2 582 099		13.333 utøvet i 2005, innløsningskurs kr. 10
Asgaut Moe, Finansdirektør	29 070		6.667 utøvet i 2005, innløsningskurs kr. 10
Jørgen Waaler, Visekonsernsjef <sup>3)</sup>	190 000		13.333 utøvet i 2005, innløsningskurs kr. 10
Jan Hansen, Salgs- og markedsdirektør	8 333		3333 utøvet i 2005, innløsningskurs kr. 10
Göran Ohls, VD PSI Antonson AB	20 000		20.000 utøvet i 2005, innløsningskurs kr. 18
Jan Gulbrandsen, Adm. Dir. SymTech	0	13 333	

- 1) Konsernsjefens aksjer er eiet privat og gjennom selskapene Pinnås eiendom, Diamond Holding AS og Probitas Holding AS.
- 2) Styrelederens aksjer er eiet gjennom selskapene Capnova AS og Novestra AS.
- 3) Visekonsernsjefens aksjer er eiet privat og gjennom selskapet Waaler AS.

**Endringer i ledelsesstruktur i 2006**

Efter fisjonen av PSI Group ASA gikk Erik Pinnås av som konsernsjef i selskapet. Jørgen Waaler overtok som konsernsjef i PSI Group ASA fra 27.02.2006. For det utfisjonerte selskapet, Captura ASA, ble Jan Hansen utnevnt til konsernsjef.

**Note 10 - Varige driftsmidler**

	Driftsløse, prod. utstyr og transportmidler	Bygninger	Bal.ført finansiell leasing	2005 sum	2004 sum
Anskaffelseskost 01.01.05	25 458	0	7 615	33 073	17 926
Tilgang	2 609	1 978	0	4 587	15 884
Avgang	1 415			1 415	737
Tilgang ved kjøp av selskap	1 128			1 128	0
Avgang ved salg av selskap	0			0	0
Omregningsdifferanser	1 015			1 015	0
<b>Anskaffelseskost 31.12.05</b>	<b>28 794</b>	<b>1 978</b>	<b>7 615</b>	<b>38 387</b>	<b>33 073</b>
Akkumulert avskrivning pr. 01.01.	7 734		3 955	11 689	9 375
Akkumulert avskrivning pr. 31.12.	15 466		4 677	20 143	14 687
<b>Bokført verdi 31.12.05</b>	<b>13 328</b>	<b>1 978</b>	<b>2 938</b>	<b>18 244</b>	<b>18 386</b>
<b>Herav eiendeler utfisjonert til Captura 2 207</b>				<b>2 207</b>	
Årets avskrivninger	3 871		722	4 593	5 312
Avskrivninger på avhendet virksomhet	769			769	
Avskrivnings%	10-33%		10 %		
Avskrivningsmetode	lineært		lineært		

Finansiell leasing gjelder produksjonsutstyr i PSI Production. Noe inventar er fullt ut avskrevet pr.31. desember 2005, men er fortsatt i bruk. PSI har ingen kontraherte kjøpsforpliktelser. PSI Production kjøpte nytt produksjons- og lagerlokale i desember 2005. Dette er under rehabilitering og er ikke i bruk, derfor er det ikke avskrevet noe på dette i 2005.

## Note 11 - Immaterielle eiendeler

Immaterielle eiendeler	Øvrig Goodwill	GW PSI Antonson AB	GW PSI ISAB	Aktivert produktutv.	Sum	2004
Anskaffelseskost pr. 01.01.2005	36 724	2 612		2 600	41 936	36 724
Tilgang	1 344	0	9 985	0	11 329	5 212
Avgang	0	0		0	0	
Intern overføring av virksomhet	-3 451		3 451		0	
Anskaffelseskost pr. 31.12.2005	34 617	2 612	13 436	2 600	53 265	41 936
Akkumulerte av og nedskr. pr 1.1.2005	19 739	0		0	19 739	19 739
Akkumulerte av og nedskr.pr 31.12.2005	19 739	0		520	20 259	19 739
<b>Sum verdi 31.12.2005</b>	<b>14 878</b>	<b>2 612</b>	<b>13 436</b>	<b>2 080</b>	<b>33 006</b>	<b>22 197</b>
Herav bokført verdi utfisjonert til Captura	11 186		13 436	2 080	26 702	
Herav bokført verdi per 31.12.2005 i balanse	3 692	2 612	0	0	6 304	
Årets avskrivninger	0	0	0	520	520	-
Avskrivningsplan	Nedskr.test	Nedskr.test	Nedskr.test	Lineær		
Prosentsats avskrivning	0 %	0 %	0 %	20 %		

**Kommentarer til immaterielle eiendeler:**

Øvrig goodwill pr. 1.1. 2005 er knyttet til objekter fra tidligere oppkjøp i perioden 1998 - 2002. Dette gjelder kjøp av Logisoft AB, Logserv AB, Skankod AB, Nortrade AB og Cappit Solutions AS. Årets tilgang på goodwill knyttes mot kjøpet av Init Revisita og PSI Industrisystem AB. Konsernet aktiverte i 2004 TNOK 2 600 knyttet til utvikling av SW-produkter innen Smart-Family. Produktet vil begynne å generere inntekter i 2005 og er avskrevet fra 1.1.2005.

Goodwill blir ikke avskrevet. Imidlertid blir det foretatt nedskrivningstester hvert år. Nedskrivningstest er utført for følgende kontantstrømgenererende enheter som har vesentlig balanseført goodwillpost:

Navn	2005
Captura AS	11 801
Data Capture Nordic AB	1 805
Init Revisita AS	1 272
PSI Antonson AB	2 612
PSI Industrisystem AB	13 436
<b>Total goodwill</b>	<b>30 926</b>

Nedskrivningstest er utført gjennom å se på fremtidsutsiktene til hver kontantstrømgenererende enhet basert på bruksverdi. Kontantstrømgenererende enhet defineres som juridisk enhet. Gjennom analyse av produktspekter og markedsposisjon har man beregnet en forventet vekst for enheten. Deretter har man beregnet en nåverdi av fremtidige kontantstrømmer for å se hvorvidt goodwill posten kan forsvares eller ikke. Fremtidige kontantstrømmer er beregnet fra vedtatte budsjetter for 2006 for hver enhet. Kontantstrømmen er utarbeidet ved å bruke i snitt 7,5% vekst pr. år fra 2006 og til og med 2012, veksten tilsvarende forventet markedsvekst i de aktuelle markedene. Nåverdi blir beregnet ved å neddiskontere kontantstrømmen med en neddiskonteringsfaktor på 10% før skatt.

En sensitivitetsanalyse hvor resultatene for virksomhetsområdene ble redusert med 20% viste at de kalkulerede verdiene for de vesentligste postene fremdeles vil være større enn de bokførte verdiene.

Pr. 31.12.2005 var det ingen av goodwill postene som var nedskrivningspliktige.

## Note 12 - Varelager

Varebeholdning	2005	2004
Råvarer	5 972	7 015
Varer i arbeid	694	367
Ferdigvarer	65 987	58 648
Ukuransavsetning	-8 084	-5 505
<b>Sum</b>	<b>64 569</b>	<b>60 525</b>

Varelagrene i de respektive selskapene er verdsatt til laveste verdi av virkelig verdi og anskaffelseskost. Bokført avsetning for ukurans på varelager er TNOK 8.084 mot TNOK 5.505 i 2004.

Varelager er pantsatt, se note 15.

## Note 13 - Kundefordringer

	2005	2004
Kundefordringer	86 943	68 204
Andre fordringer	3 010	8 778
Kundefordringer	89 953	76 982

Avsetning tap på kundefordringer for 2005 er TNOK 3 376 mot TNOK 4 316 i 2004. Tap på kundefordringer er klassifisert som andre driftskostnader i resultatregnskapet.

## Note 14 - Kontanter og kontantekvivalenter

	2005	2004
Kontanter i bank og kasse	8 747	28 933
<b>Kontanter og kontantekvivalenter i balansen</b>	<b>8 747</b>	<b>28 933</b>
Kassakreditt	26 633	15 000
<b>Kontanter og kontantekvivalenter i kontantstrømsanalysen</b>	<b>8 747</b>	<b>28 933</b>

Konsernet har ubenyttede kredittfasiliteter på 23,9 MNOK pr. 31.12.2005 (2004: 12,75 MNOK). 1.220 TNOK er bundne midler.

## Note 15 - Rentebærende gjeld og pantstillelser

### Gjeld pr 31.12.2005 og lånebetingelser, tall i TNOK

Lånegiver	2005	2004	Lånebetingelser	Rentebetingelser
Gjeldsbrevslån næring <sup>1</sup>	15 433	18 005	Serielån over 28 kv. terminer, siste forfall 31.10.11	3 mnd gj.sn. Nibor + 1,25%
Flervaluta, konsernkontokreditt <sup>1</sup>	11 474	3 475	Kassakreditt, limit 14 MNOK	1 mnd. gj.sn. NIBOR + 0,90% margin på trekk
Sale/Leaseback, trykkerimaskiner	7 024	9 611	Kvartalsvise terminer, siste forfall 31.8.2008	3 mnd gj.sn. Nibor + 1,75%
Gjeldsbrevslån næring <sup>1</sup> og <sup>2</sup>	29 661	10 007	Kvartalsvis serielån siste forfall 29.02.2012	3 mnd gj.sn. Nibor + 1,25%
Gjeldsbrevslån næring <sup>1</sup>	9 000		Kvartalsvis serielån siste forfall 01.06.2012	3 mnd gj.sn. Nibor + 1,25%
Kassakreditt SEK	5 445		Kassakreditt, limit 10 MSEK	2,95 %
Langsiktig gjeld SEK 18 000 <sup>3</sup>	15 309	16 436	Ingen nedbetaling	2,75 %
Kassakreditt SEK 5407		4 939	Gjort opp	
Langsiktig gjeld SEK 600		548	Gjort opp	
	<b>93 346</b>	<b>63 021</b>		

Herav utfisjonert til Captura 9 000

- 1) Banken har stilt krav om bokført egenkapital i konsernet eksk. Goodwill skal minimum utgjøre 25% av totalkapitalen, samt at rentedeckningsgraden for konsernet minimum skal være 1,0, ved halvårige målinger 30.6 og 31.12.
- 2) Banken har visse betingelser knyttet mot aksjekurs til underliggende panteobjekt CashGuard.
- 3) Lån i datterselskapet PSI Antonson AB. Banken stiller krav om minst 25% soliditet, samt minst 20 MSEK i eget kapital per 31.12.2005.

I tillegg har konsernet to ubenyttede kassakreditter på hhv. MSEK 15 og 7,5 som p.t. ikke er utnyttet. Alle lånene er pantesikret med unntak av langsiktig lån på MSEK 18 i PSI Antonson.

### Fordeling langsiktig og kortsiktig rentebærende gjeld:

TNOK	2005	2004
Forfall innen ett år:	18 917	15 000
Kassekreditt	9 716	
Forfall etter ett år:	64 713	48 021
<b>Total rentebærende gjeld</b>	<b>93 346</b>	<b>63 021</b>

### Pantstillelser pr 31.12.2005 og bokførte verdier:

Eiendel	Bokført verdi	Pålydende pant
Varelager	64 569	52 000
Fordringer	86 943	70 000
Aksjer	75 141	50 000
Driftsmidler	16 037	20 000
Føretagsintekning TSEK 49 200		44 772
	<b>242 690</b>	<b>236 772</b>

### Garantier

Morselskapet har stilt garanti ovenfor 2 av konsernets største leverandører Epson Ltd og Symbol Technologies Inc for leveranser til konsernet.

Morselskapet har stilt garanti ovenfor lånegiver i Sverige, Nordea, begrenset til MSEK 15

Morselskapet har stilt garanti ovenfor lånegiver i Sverige, Nordea, begrenset til MSEK 10

Morselskapet har stilt garanti ovenfor lånegiver i Sverige, Nordea, begrenset til MSEK 7,5

Morselskapet har stilt garanti ovenfor utleier av bygg til datterselskap, garantibeløp NOK 149.000

Morselskapet har stilt selvskyldnerkausjon ovenfor kredittinstitusjon ifm. Finansiell leasingavtale på MNOK 10

Morselskapet har stilt garanti gjeldende interne mellomværende mellom datterselskaper i Sverige.

Morselskapet har stilt garanti vedrørende fortsatt drift av datterselskapet i Danmark - SymTech Aps.

## Note 16 - Leie- og leasingforpliktelser

### Psi Group ASA

Leieavtale på selskapets lokaler i Slynga 10 på Rælingen som løper til oktober 2011. Samlet årlig leie utgjør TNOK 2 840.

### PSI System AS

Leasingavtale på biler med DnB og Skandiabanken BilFinans. Årlig forpliktelser utgjør ca TNOK 1 100. Leasingavtaler på diverse PC/Servere og kontorustyr. Årlig forpliktelse utgjør ca TNOK 500. Alle leasingavtaler vurderes å være av operasjonell karakter.

### SymTech AS

Leieavtale på selskapets lokaler på Ulven i Oslo som løper til 31.5.2007. Samlet årlig leie utgjør TNOK 274. Leasingavtale på biler gjennom DnB Finans. Årlig forpliktelse utgjør ca TNOK 200

### PSI Production AS

Leasingavtale på selskapets trykkerimaskiner som løper til 31 august 2008. Samlet årlig forpliktelse utgjør TNOK 2 700. Leasingavtalen vurderes å være av finansiell karakter.

### PSI Antonson AB

Leasingavtale på biler, løper til 31.12.2007. Årlig forpliktelser utgjør TSEK 1 507. Leasingavtaler på diverse PC/Servere og kontorustyr, løper tom. 1.4.2006. Årlig forpliktelse utgjør ca TSEK 330. Leieavtale på selskapets lokaler i Mølndal, Gøteborg som løper til 31 desember 2011. Samlet årlig leie utgjør TSEK 4 032. Leieavtaler på øvrige lokaliteter inkludert lager i Grums, med løpetid fra 1 til 10 år. Samlet årlig leie på disse utgjør TSEK 1 816.

### PSI Industrisystemer AB

Leieavtale på selskapets lokaler i Karlskoga som løper til 31 mars 2008. Samlet årlig leie utgjør TSEK 760.

### Captura AS

Leieavtale på selskapets lokaler på Billingstad som løper til 31 desember 2006. Samlet årlig leie utgjør TNOK 206.

### Fremtidig minsteleie for kontraktene pr. 31.12.2005 er som følger:

	2005	2004
Innen ett år	15 875	16 622
Etter ett år, men før fem år	42 575	45 170
Etter mer enn fem år	6 872	6 458

I tillegg til dette har konsernenheten PSI Finance gjenkjøpsforpliktelser knyttet til solgte varer på TNOK 816 per 31.12.2005

## Note 17: Finansielle instrumenter

### Finansiell risiko

PSI Group ASAs virksomhet medfører eksponering for valuta- og renterisiko. Selskapet benytter ikke derivater til å redusere risiko med unntak ved spesielt eksponerte transaksjoner i valuta. Pr. 31.12.2005 har man noen valuta terminkontrakter relatert mot en serie større innkjøp i USD. IFRS definerer også fordringer og forpliktelser som finansielle instrumenter. I PSI er bokført verdi vurdert å tilsvare markedsverdi for denne typen finansielle instrumenter.

#### (i) Kredittrisiko

Konsernet har ingen vesentlig kredittrisiko knyttet til en enkelt motpart eller flere motparter som kan sees på som en gruppe pga likheter i kredittrisikoen. Konsernet har retningslinjer for å påse at salg kun foretas til kunder som ikke har hatt vesentlige problemer med betaling tidligere og at utestående beløp ikke overstiger fastsatte kredittrammer. Konsernet har ikke garantert for tredjeparters gjeld. Konsernet anser sin maksimale risikoeksponering å være balanseført verdi av kundefordringer (se note 12).

#### (ii) Renterisiko

Konsernets rentebærende gjeld har flytende rente.

### Gjennomsnittlig effektiv rente på finansielle instrumenter var som følger:

	2005 (%)
Kassekreditt	3,38 %
Lån sikret med pant	3,47 %
Finansielle leieavtaler	3,35 %

Med utgangspunkt i de finansielle instrumentene eiendelene og renteswapavtalene som eksisterer per 31. desember 2005 vil en generell økning i rentenivået på 1% redusere resultat med TNOK 764.

Følgende tabell viser en oversikt over bokført verdi per forfallsdato for konsernets finansielle instrumenter som er utsatt for renterisiko:

Selskap (Tall i TNOK)	Gjenværende periode				
	Under 1 år	1-2 år	2-3 år	3-4 år	Mer enn 5 år
Flytende rente					
Banklån	11 716	11 716	11 716	11 716	39 458
Forpliktelse finansiell leasing avtale	2 400	3 424	1 200	0	0

Se note 14 for informasjon om langsiktige lån og note 15 for informasjon om forpliktelser i forbindelse med finansielle leasing avtaler. Konsernets bankbeholdning pr 31.12. utgjør MNOK 12.771.

### (iii) Likviditetsrisiko

Konsernets strategi er å ha tilstrekkelig kontanter, kontantekvivalenter eller kredittmuligheter til enhver tid å kunne finansiere drift og investeringer de neste 3 årene. Ubenyttede kredittmuligheter er omtalt i note 27.

### (iv) Valutarisiko

Konsernet er eksponert for endringer i kursen på varer kjøpt i valuta, primært i SEK, USD, EUR og GBP. Det benyttes i liten grad terminkontrakter for å sikre denne eksponeringen. Ved større ordre inngås det som regel avtale med kunden hvor endringer i valutakurs utover gitte grenser skal kompenseres i salgsprisen. Valutarisiko knyttet til nettoinvestering i datterselskaper i Sverige og Danmark er ikke sikret. Konsernets strategi er å se svært sannsynlig salg og kjøp i sammenheng å sikre netto kontantstrøm i den utenlandske valutaen ved å benytte terminkontrakter. Effekten av terminkontrakter som er effektive sikringsinstrumenter regnskapsføres med den transaksjonen de skal sikre, mens eventuell ineffektivitet i sikringen regnskapsføres som finanskostnader.

Per 31.12.05 hadde konsernet terminkontrakter som skal sikre varekostnaden ved et større parti varer i USD. Virkelig verdi av kontraktene er 967 pr. 31.12. og er medtatt som andre fordringer og bokført direkte mot annen egenkapital, da kontraktene tilfredsstiller IFRS krav til sikringsbokføring. Kontraktene er kontantstrømsikring av fremtidige utbetalinger for kjøp av varer.

Terminkontrakter	Beløp	Forfallsdato	Valutakurs
Terminer for sikring av forventet fremtidig kjøp:	USD 950.000	30.06.2006	6,53
Terminer for sikring av forventet fremtidig kjøp:	USD 1.900.000	29.09.2006	6,50
Terminer for sikring av forventet fremtidig kjøp:	USD 1.900.000	29.12.2006	6,48
Terminer for sikring av forventet fremtidig kjøp:	USD 1.900.000	30.03.2006	6,46

## Note 18 - Transaksjoner med nærstående parter

Selskapet har i 2005 kjøpt konsulenttjenester fra Capnova AS for kr 491 263. Gjeld til Capnova AS pr 31.12.2005 utgjør kr 102.000, og inngår i posten leverandørgjeld. Selskapet kontrolleres av styrets formann, Leif Flemming Bakke.

Datterselskapet PSI Group har en 10 års leiekontrakt for lokalene i Slynga 10 med Pinnås Eiendom. Konsernsjef Erik Pinnås eier 100% av aksjene i Pinnås Eiendom AS. Kontrakten går ut i 2015.

### Transaksjoner med tilknyttede selskaper

Konsernet har foretatt flere forskjellige transaksjoner med tilknyttede selskaper. Alle transaksjoner er foretatt som del av den ordinære virksomheten og til armlengdes priser. Salg til serviceselskapene er som følger:

TNOK	2005
Init AS	358
Detaljkonseptene AS	33
Butikksupport AS	1 382
Prodata AS	47
<b>Totalt Serviceselskapene</b>	<b>1 820</b>

### Balansen inkluderer følgende beløp som følge av transaksjoner med tilknyttede selskaper:

TNOK	2005
Kundefordringer	328
Leverandørgjeld	456
<b>Sum</b>	<b>44</b>

## Note 19 - Hendelser etter balansedagen

PSI Group ASA kjøpte 16. januar 2006 selskapet Open Human Digital AS (OHD). OHD er en ledende leverandør av konseptutvikling, design, programutvikling og produksjon av interaktive multimedia kommunikasjonsløsninger for detaljhandelsmarkedet. Med dette kjøpet gjennomførte PSI en viktig videreutvikling av sitt produktområde SmartMedia. SmartMedia inngår i PSI Groups satsning på innføring av ny teknologi til detaljhandelsmarkedet - inneholdende innovative løsninger for forbruker - og vareinformasjon, ansatteopplæring og reklamedistribusjon i butikklokaler. PSI kjøpte samtlige aksjer i OHD for MNOK 9,3 hvorav MNOK 3,3 ble betalt kontant og MNOK 6 over tre år basert på at visse forutsetninger oppfylles. Goodwill ved oppkjøpet utgjorde MNOK 8,3. Fisjonen av konsernet ble gjennomført som planlagt 27.02.2006 gjennom børsnoteringen av mobile-segmentet under navnet Captura ASA.

## Note 20 - Oversikt over datterselskaper

Følgende datterselskaper er inkludert i det konsoliderte regnskapet:

Selskap	Adresse	Hovedvirksomhet	Eierandel	Stemmeandel
SymTech Nordic AS	Oslo	Distribusjon	100 %	100 %
Data Capture Nordic AB (SymTech Nordic AB)	Stockholm (Sverige)	Distribusjon	100 %	100 %
SymTech Nordic ApS	København (Danmark)	Distribusjon	100 %	100 %
PSI System AS	Rælingen	Tjeneste- og produktleverandør	100 %	100 %
PSI Production AS	Stange	Trykkeri	100 %	100 %
PSI System AB	Örebro (Sverige)	Tjeneste- og produktleverandør	100 %	100 %
PSI Antonson AB	Göteborg (Sverige)	Tjeneste- og produktleverandør	100 %	100 %
Init Rekvizita AS	Hamar	Produktleverandør	100 %	100 %
PSI Industrisystem AB	Karlskoga (Sverige)	Tjeneste- og produktleverandør	100 %	100 %
Captura AS	Rælingen	Tjeneste- og produktleverandør	100 %	100 %
PSI Finance	Oslo	Finansiering	49 %	49 %

PSI Industrisystem AB og Captura AS er inkludert i det konsoliderte regnskapet fra og med 01.07.05. PSI Finance er et salgfinansieringsselskap som har som eneste formål å formidle finansieringsordninger knyttet til PSI produkter. PSI Finance konsolideres inn basert på reglene i SIC-12 om konsolidering av enheter med særskilt formål. I tillegg til selskapene over er også Init AS og Detaljkonsulentene AS konsolidert fra og med 01.01.05-30.06.05. Etter restruktureringen av serviceselskapene, se note 3, ble andeler av disse selskapene solgt. Dermed er Init AS og Detaljkonsulentene AS innarbeidet som tilknyttet selskap i perioden 01.07.05-31.12.05.

## Note 21 - Valutakurser

	Valutakurs 2005	Gjennomsnittlig valutakurs 2005	Valutakurs 2004
Svenske kroner	0,915	0,863	0,851
Danske kroner	1,104	1,075	1,070
Euro	8,213	8,007	7,985

## Note 22 - Opsjoner til ansatte

### Opsjonsprogram

Selskapet har et opsjonsprogram som omfatter utvalgte ansatte. Per 31.12.05 er det 4 ansatte med utestående opsjoner i PSI Group ASA. Opsjonene kan utøves hele det påfølgende året. Virkelig verdi av opsjonene beregnes på tildelingstidspunktet og kostnadsføres over opptjeningsperioden på 1 - 3 år. Det er kostnadsført henholdsvis TNOK 425 og TNOK 692 i 2004 og 2005 knyttet til opsjonsprogrammet. Kostnadsbeløpet inkluderer kostnader knyttet til den utfisjonerte Captura enheten. Gjennomsnittlig virkelig verdi per opsjon beregnet på tildelingstidspunktet er NOK 6,40.

### Oversikt over utestående opsjoner:

	2005	2004
Utestående opsjoner 1.1	221 667	240 000
Tildelte opsjoner	-	60 000
Utøvde opsjoner	- 178 333	- 78 333
Utgåtte opsjoner	- 16 666	-
Utestående opsjoner 31.12	26 668	221 667

Volumveid gjennomsnittlig innlønnskurs for utøvde opsjoner var NOK 11,73. Virkelig verdi av aksjene på utøvelsestidspunktet i 2005 var totalt TNOK 3 382.

### Utestående opsjoner har følgende betingelser:

Utløpsdato	Gj.snittlig utøvelseskurs	Antall
2006	17,52	16 667
2007	18,00	10 000
		26 667

Virkelig verdi på opsjonene er estimert ved hjelp av Black and Scholes opsjonspringsmodell.

### Følgende forutsetninger er lagt til grunn for beregningen:

#### Aksjekurs på tildelingstidspunkt

Aksjeprisen er satt lik børskursen på tildelingstidspunktet.

#### Innlønnskurs pr. opsjon

Innløsningsprisen er aksjekurs på tildelingstidspunkt

#### Volatilitet

Det er forutsatt at historisk volatilitet er en indikasjon på fremtidig volatilitet. Forventet volatilitet er derfor satt lik historisk volatilitet som tilsvarer en volatilitet på ca 100% for 2002 og 2003 og 70% for 2004..

#### Opsjonens levetid

Det er forutsatt at de ansatte vil utøve opsjonene på de angitte innlønningstidspunktene. Opsjonene er gitt i grupper med hhv 3,2 og 1 års løpetid.

#### Utbytte

Forventet utbytte per aksje er NOK 0 pr. år.

#### Risikofri rente

Risikofri rente som er lagt til grunn for beregning av opsjoner var 6,3% for opsjoner tildelt i 2002, 3,5% for opsjoner tildelt 31.12.2003 og 2,9% for opsjoner tildelt desember 2004.

## Note 23 - Forklaring overgang til IFRS

Dette er selskapets første konsernregnskap som er avlagt i henhold til IFRS. Regnskapsprinsippene som er beskrevet i note 2 er blitt anvendt i utarbeidelsen av selskapets konsernregnskap for 2005, for sammenlignbare tall for 2004 og for utarbeidelsen av IFRS åpningsbalanse pr. 1. januar 2004 som er konsernets overgangdato for konvertering fra Norske regnskapsprinsipper (NGAAP) til IFRS. I forbindelse med utarbeidelsen av IFRS åpningsbalanse har konsernet foretatt noen justeringer av regnskapstall i forhold til det som er blitt rapportert tidligere i konsernets årsregnskapet som var utarbeidet i henhold til NGAAP. Effekten av overgangen fra NGAAP til IFRS på konsernets finansielle stilling, konsernets resultat og konsernets kontantstrøm er vist under.

### Avstemming overgangseffekter Inngående balanse per 1.1.2004 samt balanse per 31.12.2004

TNOK	NGAAP 31.12.2003	Ansatt opsjoner	IFRS 1.1.2004	NGAAP 31.12.2004	Ansatt opsjoner	Goodwill avskrivninger	Utviklings- kostnader	IFRS 31.12.2004	Aksjer	IFRS 01.01.2005
Anleggsmidler og omløpsmidler										
Utsatt skattefordel	25 854		25 854		35 000		252	35 252		35 252
Goodwill, løsninger	16 985		16 985		20 257	2 840	-900	22 197	0	22 197
<b>Sum immaterielle eiendeler</b>	<b>42 839</b>		<b>42 839</b>		<b>55 257</b>			<b>57 449</b>		<b>57 449</b>
Driftsløsøre, transportmidler	8 551		8 551		18 386			18 386		18 386
Sum anleggsmidler	51 390		51 390		73 643			75 835		75 835
Varelager	23 636		23 636		60 524			60 524		60 524
Aksjer	27 174		27 174		32 204			32 204	27 732	59 936
Kundefordringer	57 794		57 794		68 209			68 209		68 209
Forskuddsbetalte kostnader	1 241		1 241		6 378		0	6 378		6 378
Andre fordringer	1 334		1 334		2 394			2 394		2 394
<b>Sum fordringer</b>	<b>60 369</b>		<b>60 369</b>		<b>76 981</b>			<b>76 981</b>		<b>76 981</b>
Bankinnskudd, kontanter o.l.	12 094		12 094		28 933			28 933		28 933
<b>Sum omløpsmidler</b>	<b>123 273</b>		<b>123 273</b>		<b>198 642</b>			<b>198 642</b>		<b>226 374</b>
<b>SUM EIENDELER</b>	<b>174 663</b>		<b>174 663</b>		<b>272 285</b>			<b>274 477</b>		<b>302 209</b>
Egenkapital og gjeld										
Aksjekapital	12 586		12 586		12 903			12 903		12 903
Andre egenkapitalposter	70 352		70 352		106 894	2 840	-648	109 086	27 732	136 818
<b>Sum egenkapital</b>	<b>82 938</b>		<b>82 938</b>		<b>119 797</b>			<b>121 989</b>		<b>149 721</b>
Gjeld til kredittinstitusjoner	15 317		15 317		48 021			48 021		48 021
<b>Sum langsiktig gjeld</b>	<b>15 317</b>		<b>15 317</b>		<b>48 021</b>			<b>48 021</b>		<b>48 021</b>
Gjeld til kredittinstitusjoner	12 517		12 517		15 000			15 000		15 000
Leverandørgjeld	30 244		30 244		46 418			46 418		46 418
Skyldig offentlig avgifter	11 838		11 838		7 578			7 578		7 578
Annen kortsiktig gjeld	21 809		21 809		35 472			35 472		35 472
<b>Sum kortsiktig gjeld</b>	<b>76 408</b>		<b>76 408</b>		<b>104 468</b>			<b>104 468</b>		<b>104 468</b>
<b>Sum gjeld</b>	<b>91 725</b>		<b>91 725</b>		<b>152 489</b>			<b>152 489</b>		<b>152 489</b>
<b>SUM EGENKAPITAL OG GJELD</b>	<b>174 663</b>		<b>174 663</b>		<b>272 285</b>			<b>274 477</b>		<b>302 209</b>

### Konsernets resultatregnskap

TNOK	NGAAP 2004	Ansatt opsjoner	Goodwill avskrivninger	Aktivert utvikling	Sum
<b>Driftsinntekter</b>	<b>551 742</b>				<b>551 742</b>
Andre driftsinntekter					
<b>Sum driftsinntekter</b>					
Vareforbruk	341 571				341 571
Lønn og sosiale kostnader	127 611	425	0	0	128 036
Avskrivninger	5 312				5 312
Avskrivninger, immaterielle	2 840		-2840		0
Andre driftskostnader	62 536			900	63 436
<b>Sum driftskostnader</b>	<b>539 870</b>				<b>538 355</b>
<b>Driftsresultat</b>	<b>11 872</b>				<b>13 387</b>
Netto finansposter	81				81
Gevinst ved salg av virksomhet	5 091				5 091
<b>Resultat før skattekostnad</b>	<b>17 043</b>				<b>18 558</b>
Skattekostnad	-17 308			-252	-17 560
<b>Årsresultat</b>	<b>34 352</b>				<b>36 119</b>

Overgang fra NGAAP til IFRS har ikke medført vesentlige endringer i kontantstrømoppstillingen.

## Note 24 - Resultat pr. aksje

Konsernets resultat pr. aksje fremkommer slik:	2005	2004
Årsresultat	<b>580</b>	<b>36 118</b>
Tidsveiet gjennomsnitt av utestående ordinære aksjer	<b>13 382</b> = 0,04	<b>12 903</b> = 2,80
<b>Utvannet resultat pr. aksje fremkommer slik:</b>	<b>2005</b>	<b>2004</b>
Årsresultat	<b>580</b>	<b>36 118</b>
Tidsveiet gjennomsnitt av utest. ord. aksjer + pot. nye ord. aksjer	<b>13 409</b> = 0,04	<b>13 231</b> = 2,73

Det ble gjennomført en aksjespleis med forholdet 1:10 den 09.05.2005. Antall aksjer i 2004 er justert med samme forhold for å gi bedre sammenligningsgrunnlag.

## Note 25 - Fordeling av inntekter

PSI Group ASA selger både varer og tjenester til sine kunder. Under vises fordelingen mellom disse to inntektskildene:

TNOK	2005	2004
Varer	338 988	291 179
Tjenester	51 629	37 526
<b>Totalt salg</b>	<b>390 617</b>	<b>328 705</b>

## Note 26 - Aksjonærinformasjon

### Aksjonærversikt pr. 31.12.2005

Aksjonær	Beholdning	Andel
Pinnås Eiendom AS <sup>1)</sup>	1 857 659	13,9 %
Skagen Vekst	500 000	3,7 %
Diamond Holding AS <sup>1)</sup>	450 496	3,4 %
K Jareholt AB	389 079	2,9 %
Novestra AS <sup>2)</sup>	330 000	2,5 %
Terra Vekst	306 000	2,3 %
Bjørn Rustad	302 000	2,3 %
JPMorgan Chase Bank	264 851	2,0 %
Probitas Holding AS <sup>1)</sup>	223 685	1,7 %
Jørgen Waaler	170 000	1,3 %
Harald Berntsen	170 000	1,3 %
Jan Ring	151 000	1,1 %
Lasse Bjørnerud	145 825	1,1 %
Delphi Vekst	135 000	1,0 %
Tom Terjesen	115 500	0,9 %
Christen Sveaas	105 501	0,8 %
Christian Ruud	104 000	0,8 %
Tom Olav Østgaard	94 500	0,7 %
Terje Pinnås	91 912	0,7 %
Jon Aabye	90 000	0,7 %
<b>Sum Top 20 aksjonærer</b>	<b>5 997 008</b>	<b>44,8 %</b>
<b>Sum andre 3752 aksjonærer</b>	<b>7 385 082</b>	<b>55,2 %</b>
<b>Sum alle aksjonærer</b>	<b>13 382 090</b>	<b>100,0 %</b>

1) Kontrollert av konsernsjef Erik Pinnås

2) Kontrollert av styreformann Leif-Flemming Bakke

PSI Group ASA har pr. 31.12.2005 en aksjekapital på NOK 13 382 090 fordelt på 13 382 090 aksjer pålydende NOK 1,00. Pr. 31.12.05 hadde PSI Group totalt 26 667 opsjoner utestående hvor innløsningskurs var henholdsvis 15,- (6 667) og 18,- (20 000). Opsjonene har en varighet på inntil 3 år og er betinget av ansettelsesforhold til bedriften.

Selskap (Tall i TNOK)	Antall aksjer		Aksjekapital (NOK 1000)		Overkurs (NOK 1000)	
	2005	2004	2005	2004	2005	2004
<b>Ordinære aksjer</b>						
<b>Utstedt og betalt</b>						
01.01	129 027 447	125 856 740	12 903	12 586	6 522	53 566
Overføring annen egenkapital						-50 000
Kapitalforhøyelse ved fusjon		941 176		94		
Utøvelse av ansatt opsjoner	782 333	816 667	78	82	784	735
Emisjon ved kjøp av virksomhet/aksjer	401 112	1 412 864	401	141	7 568	2 221
Effekt av aksjespleis 10:1	-116 828 802					0
31.12	13 382 090	129 027 447	13 382	12 903	14 874	6 522

## Note 27 - Estimatusikkerhet

### Selskapets mest vesentlige regnskapsestimater er knyttet til følgende poster:

- Balanseføring av utsatt skattefordel
- Vurdering av behovet for nedskrivning av goodwill
- Virkelig verdi av aksjeinvesteringer.

Per 31.12.2005 er det medtatt MNOK 34,6 i utsatt skattefordel knyttet til fremførbare underskudd i de norske enhetene i konsernet. Disse enhetene hadde samlet et underskudd i 2005. I vurderingen av om utsatt skattefordel anses tilstrekkelig sannsynliggjort er det lagt vekt på at underskuddet i 2005 primært skyldes svikt i ett forretningssegment. For 2006 foreligger det mottatte ordrer i et slikt omfang at nødvendig overskudd for å forsvare utsatt skattefordel anses tilstrekkelig sannsynliggjort. I denne vurderingen er det også hensyntatt forventet leveringskapasitet og kvalitet fra underleverandør. Det er benyttet et 7 års perspektiv på utnyttelsen av det fremførbare underskuddet og 2006 resultatet er fremskrevet for 7 års perioden uten resultatvekst.

Selskapets balanseførte goodwill vurderes årlig for nedskrivning. De vesentligste goodwillpostene er knyttet til den norske og svenske Captura virksomheten. Disse enhetene har historisk hatt solide overskudd og kontantstrøm som kan forsvare den balanseførte verdien. Enhetene opererer ikke i markeder som anses særlig konjunkturfølsomme.

Selskapets investeringer i Cash Guard AB er bokført til virkelig verdi. Selskapets investeringer består av A og B aksjer i Cash Guard AB. B-aksjene er notert på Stockholmsbørsen og børsverdi per 31.12.2005 er benyttet ved vurdering av virkelig verdi for B aksjene. A aksjene er ikke notert og har heller ingen omsetning. PSI Group ASA eier samtlige A aksjer i selskapet. Ved vurdering av virkelig verdi er det benyttet børskurs for B aksjene samt et påslag på 10%. A aksjene har 10 ganger stemmerett i forhold til B aksjer, utover dette er det ingen forskjell på aksjeklassene. PSI Group eier omtrent 10,2 millioner Cash Guard aksjer, hvorav 1 million er A aksjer.

## Note 28 - Skatt

### Skattekostnad:

	2005	2004
Betalbar skatt	0	322
Skatteposter knyttet til tidligere år	1 500	0
Endring utsatt skatt	871	-17 882
<b>Skattekostnad</b>	<b>2 371</b>	<b>-17 560</b>
<b>Herav skattekostnad knyttet til virksomhet under avhendelse</b>	<b>2 761</b>	<b>-7 561</b>
<b>Medtatt som skattekostnad i konsernregnskapet</b>	<b>-390</b>	<b>-9 999</b>
Avstemming faktisk mot nominell skattesats	28 %	28 %

	2005	2004
<b>Resultat før skatt (inkl. avhendet virksomhet)</b>	<b>3 121</b>	<b>18 558</b>
Skatt beregnet med 28% skattesats	874	5 196
Effekt av for mye/for lite betalt forrige år	1 500	0
Ikke skattepliktig inntekt	0	-1 662
Effekt av reversering av nedskrivning utsatt skattefordel	0	-21 500
Annet	-3	405
<b>Skattekostnad</b>	<b>2 371</b>	<b>-17 560</b>

**Utsatt skatt og utsatt skattefordeler:**

Balanse - konsolidert

	2005	2004
<b>Utsatt skattefordel</b>		
Omløpsmidler	1 027	2 189
Gjeld	1 429	2 602
Underskudd til fremføring	34 605	33 891
<b>Utsatt skattefordel – brutto</b>	<b>37 061</b>	<b>38 683</b>
<b>Utsatt skatt forpliktelse</b>		
Anleggsmidler	2 968	3 431
Netto regnskapsført utsatt skattefordel	34 093	35 252
Herav klassifisert som eiendeler holdt for salg (Captura)	16 390	

Av årets nedgang i utsatt skattefordel skyldes ca TNOK 300 overtatt utsatt skatteforpliktelse ved oppkjøp, mens resterende endring er resultatført. Det er ikke ført utsatt skatteposter direkte mot egenkapitalen.

Konsernet har total MNOK 123 590 i underskudd til fremføring per 31. desember 2005 (2004: 121 039) i de norske enhetene. Utsatt skattefordel på MNOK 34,6 knyttet til dette er medtatt i balansen per 31.12.2005. Underskuddene har ingen forfallsfrist. Konsernet har vurdert at man innenfor en 7 årsperiode vil ha tilstrekkelig overskudd til at underskuddene kan utnyttes. I vurderingen av dette er budsjettet for 2006 lagt til grunn og budsjettet resultat er fremskrevet innenfor 7 årsperioden, uten resultatvekst. Resultatsvikten i 2005 skyldes primært et forretningsområdet og det foreligger mottatte ordre for dette forretningsområdet for 2006 som er i et slikt omfang at nødvendig overskudd anses tilstrekkelig sannsynliggjort til at utsatt skattefordel kan balanseføres.

Konsernet har også ca MSEK 13 i fremførbare underskudd knyttet til et svensk datterselskap. Det foreligger visse bindinger knyttet til utnyttelsen av disse underskuddene og man kan tidligst utnytte de fra 2010. Det er ikke medtatt noen utsatt skattefordel knyttet til disse underskuddene i balansen per 31.12.2005

## Resultatregnskap PSI Group ASA

Note	Driftsdriftsinntekter og driftskostnader	2005	2004
	Annen driftsinntekt	432	0
	<b>Sum driftsinntekter</b>	<b>432</b>	<b>0</b>
2	Lønnskostnad	2 287	3 564
4,5	Avskrivninger	248	212
2	Annen driftskostnad	2 427	2 130
3	Fisjonskostnader	2 479	
	<b>Sum driftskostnader</b>	<b>7 441</b>	<b>5 906</b>
	<b>Driftsresultat</b>	<b>-7 010</b>	<b>-5 906</b>
	<b>Finansinntekter og finanskostnader</b>		
	Annen renteinntekt	192	64
	Annen finansinntekt	1 711	4 085
	Mottatt konsernbidrag	2 669	5 128
	Annen rentekostnad	-1 139	-536
	Annen finanskostnad	-673	-283
	<b>Netto finansresultat</b>	<b>2 761</b>	<b>8 458</b>
	Gevinst salg datter	0	8 190
	<b>Ordinært resultat før skattekostnad</b>	<b>-4 249</b>	<b>10 742</b>
11	Skattekostnad på ordinært resultat	-1 224	-16 692
	<b>Ordinært resultat</b>	<b>-3 025</b>	<b>27 434</b>
	<b>Årsresultat</b>	<b>-3 025</b>	<b>27 434</b>
	<b>Overføringer</b>		
8	Avsatt til annen egenkapital	-3 025	27 434
	<b>Sum overføringer</b>	<b>-3 025</b>	<b>27 434</b>

## Balanse pr 31. desember PSI Group ASA

Note	EIENDELER	2005	2004
	<b>Anleggsmidler</b>		
	<b>Immaterielle eiendeler</b>		
13	Utsatt skattefordel	29 668	28 444
4	Rettigheter	50	
4	Goodwill	1 380	1 592
	<b>Sum immaterielle eiendeler</b>	<b>31 098</b>	<b>30 036</b>
	<b>Varige driftsmidler</b>		
5	Driftsløsøre, inventar, verktøy, kontormaskiner o.l.	80	0
	<b>Sum varige driftsmidler</b>	<b>80</b>	<b>0</b>
	<b>Finansielle anleggsmidler</b>		
11	Investering i datterselskap	98 495	60 661
10	Lån til foretak i samme konsern	44 693	11 082
12	Investeringer i tilknyttet selskap	5 381	0
13	Investeringer i aksjer og andeler	52 587	32 095
	<b>Sum finansielle anleggsmidler</b>	<b>201 156</b>	<b>103 838</b>
	<b>Sum anleggsmidler</b>	<b>232 334</b>	<b>133 874</b>
	<b>Omløpsmidler</b>		
	<b>Fordringer</b>		
	Kundefordringer	42	133
	Andre fordringer	718	10
	<b>Sum fordringer</b>	<b>760</b>	<b>143</b>
14	<b>Bankinnskudd, kontanter o.l.</b>	<b>394</b>	<b>7 220</b>
	<b>Sum omløpsmidler</b>	<b>1 154</b>	<b>7 363</b>
	<b>SUM EIENDELER</b>	<b>233 488</b>	<b>141 237</b>

## Balanse pr 31. desember PSI Group ASA

Note	EGENKAPITAL OG GJELD	2005	2004
	<b>Egenkapital</b>		
	<b>Innskutt egenkapital</b>		
7	Aksjekapital	13 382	12 903
8	Beholdning av egne aksjer	-356	0
8	Overkursfond	21 314	12 937
8	Innskutt annen egenkapital	1 890	1 890
	<b>Sum innskutt egenkapital</b>	<b>36 230</b>	<b>27 730</b>
	<b>Opptjent egenkapital</b>		
8	Annen egenkapital	88 359	92 969
	<b>Sum opptjent egenkapital</b>	<b>88 359</b>	<b>92 969</b>
	<b>Sum egenkapital</b>	<b>124 589</b>	<b>120 699</b>
	<b>Gjeld</b>		
	Annen langsiktig gjeld		
9	Gjeld til kredittinstitusjoner	33 917	8 577
10	Gjeld til selskap i samme konsern	48 893	8 072
	Øvrig langsiktig gjeld	5 098	0
	<b>Sum annen langsiktig gjeld</b>	<b>87 908</b>	<b>16 649</b>
	<b>Kortsiktig gjeld</b>		
9	Gjeld til kredittinstitusjoner	19 212	1 430
	Leverandørgjeld	1 344	664
	Skyldige offentlige avgifter	65	519
16	Annen kortsiktig gjeld	370	1 276
	<b>Sum kortsiktig gjeld</b>	<b>20 991</b>	<b>3 889</b>
	<b>Sum gjeld</b>	<b>108 899</b>	<b>20 538</b>
	<b>SUM EGENKAPITAL OG GJELD</b>	<b>233 488</b>	<b>141 237</b>

Oslo, 11. mai 2006


Leif Flemming Bakke  
Styrets leder

Erik Pinnås  
Styremedlem

Kjell Rusti  
Styremedlem

Jørgen Waaler,  
Konsernsjef

## Note 1 - Regnskapsprinsipper

Årsregnskapet, som er utarbeidet av selskapets styre og ledelse, må leses i sammenheng med årsberetningen. Årsregnskapet består av resultatregnskap, balanse, kontantstrømoppstilling og noteopplysninger og er avlagt i samsvar med aksjelov, regnskapslov og god regnskapsskikk i Norge.

### Hovedregel for vurdering og klassifisering av eiendeler og gjeld

Eiendeler bestemt til varig eie eller bruk er klassifisert som anleggsmidler. Andre eiendeler er klassifisert som omløpsmidler. Fordringer som skal tilbakebetales innen et år er klassifisert som omløpsmidler. Ved klassifisering av kortsiktig og langsiktig gjeld er tilsvarende kriterier lagt til grunn. Anleggsmidler er vurdert til anskaffelseskost med fradrag for planmessige avskrivninger. Dersom virkelig verdi av anleggsmidler er lavere enn balanseført verdi og verdifallet forventes ikke å være forbigående, er det foretatt nedskrivning til virkelig verdi. Anleggsmidler med begrenset økonomisk levetid avskrives lineært over den økonomiske levetiden. Aksjer i andre selskaper er bokført etter kostmetoden. Utbytte og konsernbidrag fra datterselskaper inntektsføres i det året beløpene avsettes som gjeld i givende selskap. Utbytte fra andre selskaper inntektsføres det året det utbetales. Varige driftsmidler balanseføres og avskrives over driftsmiddelets økonomiske levetid dersom de har levetid over 3 år. Vedlikehold av driftsmidler kostnadsføres løpende, mens påkostninger eller forbedringer tillegges driftsmiddelets kostpris og avskrives over resterende økonomisk levetid. Omløpsmidler er vurdert til laveste av anskaffelseskost og virkelig verdi.

### Eiendeler og gjeld i utenlandsk valuta

Pengeposter i utenlandsk valuta er i balansen vurdert til balansedagens kurs.

### Immaterielle eiendeler

Immaterielle eiendeler som er kjøpt enkeltvis, er balanseført til anskaffelseskost. Immaterielle eiendeler overtatt ved kjøp av virksomhet, er balanseført til anskaffelseskost når kriteriene for balanseføring er oppfylt. Immaterielle eiendeler med begrenset økonomisk levetid avskrives planmessig. Immaterielle eiendeler nedskrives til virkelig verdi dersom de forventede økonomiske fordelene ikke dekker balanseført verdi og eventuelle gjenstående tilvirkningsutgifter.

### Pensjoner

Selskapet har ingen pensjonsordning for sine ansatte

### Fordringer

Kundefordringer og andre fordringer er oppført til pålydende etter fradrag for avsetning til forventet tap. Avsetning til tap gjøres på grunnlag av en individuell vurdering av de enkelte fordringene. I tillegg gjøres det for øvrige kundefordringer en uspesifisert avsetning for å dekke antatt tap

### Bankinnskudd, kontanter o.l.

Bankinnskudd, kontanter o.l. inkluderer kontanter, bankinnskudd og andre betalingsmidler med forfallsdato som er kortere enn tre måneder fra anskaffelse.

### Skatter

Skattekostnaden sammenstilles med regnskapsmessig resultat før skatt. Skatt knyttet til egenkapitaltransaksjoner er ført mot egenkapitalen. Skattekostnaden består av betalbar skatt (skatt på årets direkte skattepliktige inntekt) og endring i netto utsatt skatt. Utsatt skatt er beregnet med 28% på grunnlag av de midlertidige forskjeller som eksisterer mellom regnskapsmessige og skattemessige verdier, samt ligningsmessige underskudd til fremføring ved utgangen av regnskapsåret. Skatteøkende og skattereduserende midlertidige forskjeller som reverser eller kan reversere i samme periode er utlignet og nettoført. Andre skattereduserende forskjeller er ikke utlignet, men balanseført dersom det er sannsynlig at foretaket kan utnytte dem, og eventuelt nettoført. Utsatt skatt og utsatt skattefordel er presentert netto i balansen.

## Note 2 - Lønnskostnad, antall ansatte, godtgjørelser, lån til ansatte mm

Lønnskostnad	2005	2004
Lønn	2 078	2 441
Folketrygdavgift	126	409
Andre ytelser	83	714
<b>Sum</b>	<b>2 287</b>	<b>3 564</b>
Gjennomsnittlig antall ansatte	4	3

Ytelser til ledende personer	Lønn	Annen godtgjørelse
Adm. Direktør	871	77
Styret	350	27
Bedriftsforsamlingen		

Konsernsjefen har en sluttvederlagsordning som innebærer en kompensasjon på 6 mnd lønn etter oppsigelsestidens utløp på 6 mnd dersom arbeidsforholdet skulle opphøre som følge av styrets beslutning. Det er ikke gitt lån eller stilt sikkerhet for medlemmer av ledergruppen eller styremedlemmer

**Følgende personer i styret og ledelsen eier aksjer eller opsjoner på aksjer i selskapet pr. 31.12.05**

Navn, Stilling	Aksjer	Utest.opsjoner	Opsjoner kommentarer
Leif Flemming Bakke, Styreleder <sup>2)</sup>	400 000		20.000 utøvet i 2005, innlønnskurs kr.10
Kjell Rusti, Styremedlem	0		
Erik Pinnås, Konsernsjef/Styremedlem <sup>1)</sup>	2 582 099		13.333 utøvet i 2005, innlønnskurs kr. 10
Asgaut Moe, Finansdirektør	29 070		6.667 utøvet i 2005, innlønnskurs kr. 10
Jørgen Waaler, Visekonsernsjef <sup>3)</sup>	190 000		13.333 utøvet i 2005, innlønnskurs kr. 10

Adm. Direktørs aksjer er eiet privat og gjennom selskapene Pinnås eiendom, Diamond Holding AS og Probitas Holding AS. Styrelederens aksjer er eiet gjennom selskapene Capnova AS og Novestra AS. Visekonsernsjefens aksjer er eiet privat og gjennom selskapet Waaler AS. Etter fisjonen av PSI Group ASA, 27.02.2006, gikk Erik Pinnås av som Adm.direktør i selskapet. Jørgen Waaler overtok da hans stilling i PSI Group ASA

**Revisor**

Godtgjørelse til Ernst & Young AS for revisjon og revisjonsrelaterte tjenester utgjør i 2005 kr 178.000. Godtgjørelse for andre tjenester utgjør kr 370.000, hvorav 31 000 er skatte relatert bistand. Resterende del er primært arbeid knyttet til omorganisering og fisjon av virksomheten.

**Note 3 - Fisjonskostnad**

Det har i 2005 påløpt kostnader på MNOK 2.479 som følge av fisjonen av PSI Group ASA. Kostnadene har dekket i hovedsak tilrettelegging, trykking av prospekt, juridisk og finansiell rådgivning. Fisjonskostnadene er presentert på en egen linje i resultatoppstillingen.

**Note 4 - Immaterielle eiendeler**

	Rettigheter	Goodwill
Anskaffelseskost 01.01.05	0	2 070
Tilgang	50	0
Anskaffelseskost 31.12.05	50	2 070
Akkumulerte avskrivninger 01.01.05	0	477
Akkumulerte avskrivninger 31.12.05	0	690
Akkumulerte avskrivninger 31.12.05	0	690
<b>Bokført verdi pr. 31.12.05</b>	<b>50</b>	<b>1 380</b>
Årets avskrivninger	0	213
Økonomisk levetid		10 år
Avskrivningsplan		Lineær

Goodwillen har oppstått ved erverv av Skandkode AB og etableringen av Symtech. Rettigheten består av kjøp av merkenavn og domene i forbindelse med opprettelse med fisjonen. Denne ble erhvervet i desember 2005 og er derfor ikke avskrevet.

**Note 5 - Varige driftsmidler**

	Kontormaskiner	Sum
Anskaffelseskost 01.01.05	0	0
Tilgang kjøpte driftsmidler	115	115
Anskaffelseskost 31.12.05	115	115
Akkumulerte avskrivninger 01.01.05	0	0
Akkumulerte avskrivninger 31.12.05	35	35
Akkumulerte avskr. og nedskr. 31.12.05	35	35
Bokført verdi pr. 31.12.05	80	80
Årets avskrivninger	35	35
Økonomisk levetid	5 år	
Avskrivningsplan	Lineær	

## Note 6 - Aksjekapital og aksjonærinformasjon

Aksjekapitalen i selskapet pr 31.12.05 består av følgende aksjeklasser:

	Antall	Pålydende	Bokført
Aksjer	13 382	1	13 382
<b>Sum</b>	<b>13 382</b>		<b>13 382</b>

## Note 7 - Aksjonærinformasjon

### Eierstruktur

De største aksjonærene i selskapet pr 31.12.05 var:

Aksjonær	Beholdning	Andel
Pinnås Eiendom AS <sup>1)</sup>	1 857 659	13,9 %
Skagen Vekst	500 000	3,7 %
Diamond Holding AS <sup>1)</sup>	450 496	3,4 %
K Jareholt AB	389 079	2,9 %
Novestra AS <sup>2)</sup>	330 000	2,5 %
Terra Vekst	306 000	2,3 %
Bjørn Rustad	302 000	2,3 %
JPMorgan Chase Bank	264 851	2,0 %
Probitas Holding AS <sup>1)</sup>	223 685	1,7 %
Jørgen Waaler	170 000	1,3 %
Harald Berntsen	170 000	1,3 %
Jan Ring	151 000	1,1 %
Lasse Bjørnerud	145 825	1,1 %
Delphi Vekst	135 000	1,0 %
Tom Terjesen	115 500	0,9 %
Christen Sveaas	105 501	0,8 %
Christian Ruud	104 000	0,8 %
Tom Olav Østgaard	94 500	0,7 %
Terje Pinnås	91 912	0,7 %
Jon Aabye	90 000	0,7 %
<b>Sum Top 20 aksjonærer</b>	<b>5 997 008</b>	<b>44,8 %</b>
<b>Sum andre 3752 aksjonærer</b>	<b>7 385 082</b>	<b>55,2 %</b>
<b>Sum alle aksjonærer</b>	<b>13 382 090</b>	<b>100,0 %</b>

1) Kontrollert av konsernsjef Erik Pinnås

2) Kontrollert av styreformann Leif-Flemming Bakke

PSI Group ASA har pr. 31.12.2005 en aksjekapital på NOK 13 382 090 fordelt på 13 382 090 aksjer pålydende NOK 1,00. Pr. 31.12.05 hadde PSI Group ASA totalt 26 667 opsjoner utestående hvor innløsningskurs var henholdsvis 1,50 (6 667) og 1,80 (20 000).

## Note 8 - Egenkapital

	Aksje- kapital	Overkurs- fond	Egne aksjer	Annen innskutt Egenkapital	Annen egen- kapital	Sum
<b>Egenkapital 01.01.05</b>	<b>12 903</b>	<b>12 937</b>		<b>1 890</b>	<b>92 969</b>	<b>120 699</b>
Årets endring i egenkapital:						
Emisjon - kjøp selskap	401	7 593			-25	7 969
Emisjon - utøvelse opsjoner	78	784				862
Kjøp/salg av egne aksjer	0	0	-356		-1 560	-1 916
Årets resultat					-3 025	-3 025
<b>Egenkapital 31.12.04</b>	<b>13 382</b>	<b>21 314</b>	<b>-356</b>	<b>1 890</b>	<b>88 359</b>	<b>124 589</b>

## Note 9 - Rentebærende gjeld

### Gjeld pr 31.12.2005 og lånebetingelser, tall i TNOK

Lånegiver	2005	2004	Lånebetingelser	Rentebetingelser
Flervaluta, konsernkontokreditt <sup>1</sup>	14 468	3 475	Kassakreditt, del av konsernkreditten	1 mnd. gj.sn. NIBOR + 0,90% margin på trekk
Gjeldsbrevslån næring <sup>1</sup> og <sup>2</sup>	29 661	10 007	Kvartalsvis serielån siste forfall 29.02.2012	3 mnd gj.sn. Nibor + 1,25%
Gjeldsbrevslån næring <sup>1</sup>	9 000		Kvartalsvis serielån siste forfall 01.06.2012	3 mnd gj.sn. Nibor + 1,25%
<b>Sum rentebærende gjeld</b>	<b>53 129</b>	<b>13 482</b>		

- 1) Banken har stilt krav om bokført egenkapital i konsernet eksk. Goodwill skal minimum utgjøre 25% av totalkapitalen, samt at rentedekningsgraden for konsernet minimum skal være 1,0, ved halvårige målinger 30.6 og 31.12.
- 2) Banken har visse betingelser knyttet mot aksjekurs til underliggende panteobjekt CashGuard.  
Lånene er pantesikret

### Pantstillelse pr 31.12.2005

Eiendel	Bokført verdi	Pålydende pant
Aksjer	52 387	50 000

### Garantier

Morselskapet har stilt garanti ovenfor 2 av konsernets største leverandører Epson Ltd og Symbol Technologies Inc for leveranser til konsernet.  
Morselskapet har stilt garanti ovenfor lånegiver i Sverige, Nordea, begrenset til MSEK 15  
Morselskapet har stilt garanti ovenfor lånegiver i Sverige, Nordea, begrenset til MSEK 10  
Morselskapet har stilt garanti ovenfor lånegiver i Sverige, Nordea, begrenset til MSEK 7,5  
Morselskapet har stilt garanti ovenfor utleier av bygg til datterselskap, garanti beløp NOK 149.000  
Morselskapet har stilt selvskyldnerkausjon ovenfor kredittinstitusjon ifm. Finansiell leasingavtale på MNOK 10  
Morselskapet har stilt garanti gjeldende interne mellomværende mellom datterselskaper i Sverige.  
Morselskapet har stilt garanti vedrørende fortsatt drift av datterselskapet i Danmark - SymTech Aps.

Fordeling gjeldsbrevlån	
Forfall innen ett år	4 744
Forfall senere enn ett år.	33 917

## Note 10 - Mellomværende med selskap i samme konsern m.v.

	Gjeld		Fordringer	
	2005	2004	2005	2004
Foretak i samme konsern	48 893	8 072	44 693	11 082

## Note 11 - Aksjer i datterselskap

Selskap	Adresse	Hovedvirksomhet	Eierandel	Bokført verdi
SymTech Nordic AS	Oslo	Distribusjon	100 %	492
Data Capture Nordic AB (SymTech Nordic AB)	Stockholm (Sverige)	Distribusjon	100 %	9 062
SymTech Nordic ApS	København (Danmark)	Distribusjon	100 %	3 168
PSI System AS	Rælingen	Tjeneste- og produktleverandør	100 %	13 909
PSI Production AS	Stange	Trykkeri	100 %	8 476
PSI System AB	Örebro (Sverige)	Tjeneste- og produktleverandør	100 %	19 350
PSI Antonson AB	Göteborg (Sverige)	Tjeneste- og produktleverandør	100 %	18 016
Init Revisita AS	Hamar	Produktleverandør	100 %	2 000
PSI Industrisystem AB	Karlskoga (Sverige)	Tjeneste- og produktleverandør	100 %	21 529
Captura AS	Rælingen	Tjeneste- og produktleverandør	100 %	493
<b>Totalt</b>				<b>96 495</b>

## Note 12 - Aksjer i tilknyttede selskaper og andre selskaper

Selskap	Eierandel	Bokført verdi
Init AS	40 %	1 561
Detaljkonsulentene AS	40 %	2 241
PSI Finance	49 %	49 %
Butikksupport AS	30 %	1 530
<b>Totalt</b>		<b>5 381</b>

Selskap	Kostpris	Bokført verdi
CashGuard A - aksjer	10 666	10 666
CashGuard B - aksjer	41 721	41 721
Prodata AS	200	200
Andre selskaper	291	0
<b>Totalt</b>	<b>52 878</b>	<b>52 587</b>

## Note 13 - Skattekostnad

Årets skattekostnad fremkommer slik:	2005	2004
Endring brutto utsatt skatteposisjoner	0	307
Endring i utsatt skatt	-1 224	0
Økning av andel balanseført utsatt skattefordel	0	-16 999
<b>Skattekostnad</b>	<b>-1 224</b>	<b>-16 692</b>

Avstemming fra nominell til faktisk skattesats:	2004	2003
Ordinært resultat før skatt	-4 249	10 742
Ekstraordinært resultat før skatt	0	0
Forventet inntektsskatt etter nominell skattesats (28%)	-1 190	3 007
<b>Skatteeffekten av følgende poster:</b>		
Permanente forskjeller og aksjesalg	-24	-2 701
Endring ikke balanseført utsatt skattefordel	0	-17 391
Andre forskjeller	-10	393
Skattekostnad	-1 224	-16 692
Effektiv skattesats	28,8 %	-155,4 %

Oversikt over utsatt skattefordel:	2005	2004
Driftsmidler	430	399
Avsetninger	0	-429
Gevinst og tapskonto	3 670	4 589
Underskudd til fremføring	-110 057	-106 181
Netto negative forskjeller	-105 957	-101 622
<b>Utsatt skattefordel</b>	<b>-29 658</b>	<b>-28 444</b>

Utsatt skattefordel er balanseført da det forventes utnyttet gjennom fremtidige konsernbidrag fra datterselskaper i Norge

## Kontantstrømsoppstilling PSI Group ASA

	2005	2004
<b>Kontantstrømmer fra operasjonelle aktiviteter</b>		
Ordinært resultat før skattekostnad	-4 249	10 742
Ordinære avskrivninger	248	212
Poster av ikke operasjonell art	0	-11 405
Endring i kundefordringer	91	34
Endring i leverandørgjeld	680	287
Endringer i konsernmellomværender	-2 669	0
Endring i andre tidsavgrensninger	-2 064	142
<b>Netto kontantstrømmer fra operasjonelle aktiviteter</b>	<b>-7 963</b>	<b>12</b>
<b>Kontantstrøm fra investeringsaktiviteter</b>		
Utbetalinger ved kjøp av varige driftsmidler	-115	0
Utbetalinger ved kjøp av immatrielle eiendeler	-50	0
Innbetalinger ved salg av finansielle anleggsmidler	0	4 599
Utbetalinger ved kjøp av aksjer og andeler	-50 620	-12 471
Kjøp egne aksjer	-7 325	0
<b>Netto kontantstrøm fra investeringsaktiviteter</b>	<b>-58 110</b>	<b>-7 872</b>
<b>Kontantstrøm fra finansieringsaktiviteter</b>		
Endring langsiktig gjeld	25 340	8 577
Netto endring i konsernmellomværende	9 881	-2 596
Netto endring i kassekreditt	17 782	1 430
Innbetaling av egenkapital	837	3 180
Salg egne aksjer	5 407	0
<b>Netto kontantstrøm fra finansieringsaktiviteter</b>	<b>59 247</b>	<b>10 591</b>
Netto endring i bankinnskudd, kontanter og lignende	-6 826	2 731
Beholdning av bankinnskudd, kontanter og lignende pr 01.01.	7 220	4 490
<b>Beholdning av bankinnskudd, kontanter og lignende pr 31.12.</b>	<b>394</b>	<b>7 221</b>

Kontantstrømsoppstillingen over bygger på den indirekte modellen. Kontantstrømsoppstillingen kan alternativt bygge på den direkte modellen, som også er anbefalt i NRS (F) Kontantstrømsoppstilling. For børsnoterte foretak er det utvidede opplysningskrav etter nevnte NRS. Andre foretak bør minst opplyse om klassifiseringen av kontanter og kontantekvivalenter, samt klassifisering av ubenyttet del av kassekreditt eller andre trekkrettigheter og omtale eventuelle restriksjoner ved bruken.

# Revisjonsberetning



■ Statsautoriserte revisorer

Ernst & Young AS  
Oslo Atrium  
Postboks 20  
NO-0051 Oslo

■ Foretaksregisteret:

NO 976 389 387 MVA  
Tel. +47 24 00 24 00  
Fax +47 24 00 24 01  
www.ey.no

Medlemmer av Den norske Revisorforening

Til generalforsamlingen i  
PSI Group ASA

## Revisjonsberetning for 2005

Vi har revidert årsregnskapet for PSI Group ASA for regnskapsåret 2005, som viser et underskudd på kr 3 025 000 for morselskapet og et overskudd på kr 750 000 for konsernet. Vi har også revidert opplysningene i årsberetningen om årsregnskapet, forutsetningen om fortsatt drift og forslaget til dekning av underskuddet. Årsregnskapet består av selskapsregnskap og konsernregnskap. Selskapsregnskapet består av resultatregnskap, balanse, kontantstrømoppstilling og noteopplysninger. Konsernregnskapet består av resultatregnskap, balanse, kontantstrømoppstilling, oppstilling over endringer i egenkapitalen og noteopplysninger. Morselskapets regnskap er utarbeidet i samsvar med regnskapslovens regler og god regnskapsskikk i Norge. International Financial Reporting Standards som fastsatt av EU er anvendt ved utarbeidelse av konsernregnskapet. Årsregnskapet og årsberetningen er avgitt av selskapets styre og administrerende direktør. Vår oppgave er å uttale oss om årsregnskapet og øvrige forhold i henhold til revisorlovens krav.

Vi har utført revisjonen i samsvar med lov, forskrift og god revisjonsskikk i Norge, herunder revisjonsstandarder vedtatt av Den norske Revisorforening. Revisjonsstandardene krever at vi planlegger og utfører revisjonen for å oppnå betryggende sikkerhet for at årsregnskapet ikke inneholder vesentlig feilinformasjon. Revisjon omfatter kontroll av utvalgte deler av materialet som underbygger informasjonen i årsregnskapet, vurdering av de benyttede regnskapsprinsipper og vesentlige regnskapsestimater, samt vurdering av innholdet i og presentasjonen av årsregnskapet. I den grad det følger av god revisjonsskikk, omfatter revisjon også en gjennomgåelse av selskapets formuesforvaltning og regnskaps- og interne kontrollsystemer. Vi mener at vår revisjon gir et forsvarlig grunnlag for vår uttalelse.

Vi mener at

- selskapsregnskapet er avgitt i samsvar med lov og forskrifter og gir et rettviseende bilde av selskapets økonomiske stilling 31. desember 2005 og av resultatet og kontantstrømmene i regnskapsåret i overensstemmelse med god regnskapsskikk i Norge
- konsernregnskapet er avgitt i samsvar med lov og forskrifter og gir et rettviseende bilde av konsernets økonomiske stilling 31. desember 2005 og for resultatet, kontantstrømmene og endringene i egenkapital i regnskapsåret i overensstemmelse med International Financial Reporting Standards som fastsatt av EU
- ledelsen har oppfylt sin plikt til å sørge for ordentlig og oversiktlig registrering og dokumentasjon av regnskapsopplysninger i samsvar med lov og god bokføringsskikk i Norge
- opplysningene i årsberetningen om årsregnskapet, forutsetningen om fortsatt drift og forslaget til dekning av underskuddet er konsistente med årsregnskapet og er i samsvar med lov og forskrifter.

Oslo, 11. mai 2006  
ERNST & YOUNG AS

Asbjørn Ler  
statsautorisert revisor

■ Besøksadresse:  
Oslo Atrium  
Christian Frederiks plass 6  
0154 Oslo

■ Arendal, Bergen, Bi, Drammen, Fosnavåg, Fredrikstad, Holmestrand, Horten, Hønefoss, Kongsberg, Kragerø, Kristiansund, Larvik, Levanger, Lillehammer, Moss, Måløy, Nørdøen, Oslo, Otta, Porsgrunn/Skien, Sandefjord, Sortland, Stavanger, Steinkjer, Tromsø, Trondheim, Tønsberg, Vikersund, Ålesund

# Adresser



## PSI Group ASA (hovedkontor)

Slynga 10, 2005 Rælingen  
Postboks 134, 2011 Strømmen  
Tlf.: +47 63 83 58 00  
E-mail: info@psigroup.no  
Web: www.psigroup.no

## PSI Systems AS

Slynga 10, 2005 Rælingen  
Postboks 134, 2011 Strømmen  
Tlf.: +47 63 83 58 00  
E-mail: psi@psi.no  
Web: www.psi.no

## PSI Systems, avd. Østfold

Storveien 9,  
Postboks 139, 1620 Gressvik  
Tlf.: +47 69 32 96 20

## PSI Finance AS

Slynga 10, 2005 Rælingen  
Postboks 134, 2011 Strømmen  
Tlf.: +47 63 83 58 00  
E-mail: psi@psi.no

## PSI Production AS

Linstad Vestre, 2310 Stange

## Init Rekvista AS

Nordlihuset, 2320 Furnes



## PSI Antonson AB

Johannefredsgatan 2  
Postboks 275, 431 24 Mølndal  
Tlf.: +46(0)31 706 80 00  
E-mail: info@antonson.se  
Web: www.antonson.se

## PSI Antonson AB avd. Stockholm

Finlandsgatan 16, 164 74 Kista  
Tel.: +46(0)31 706 80 00

## PSI Antonson AB avd. Malmö

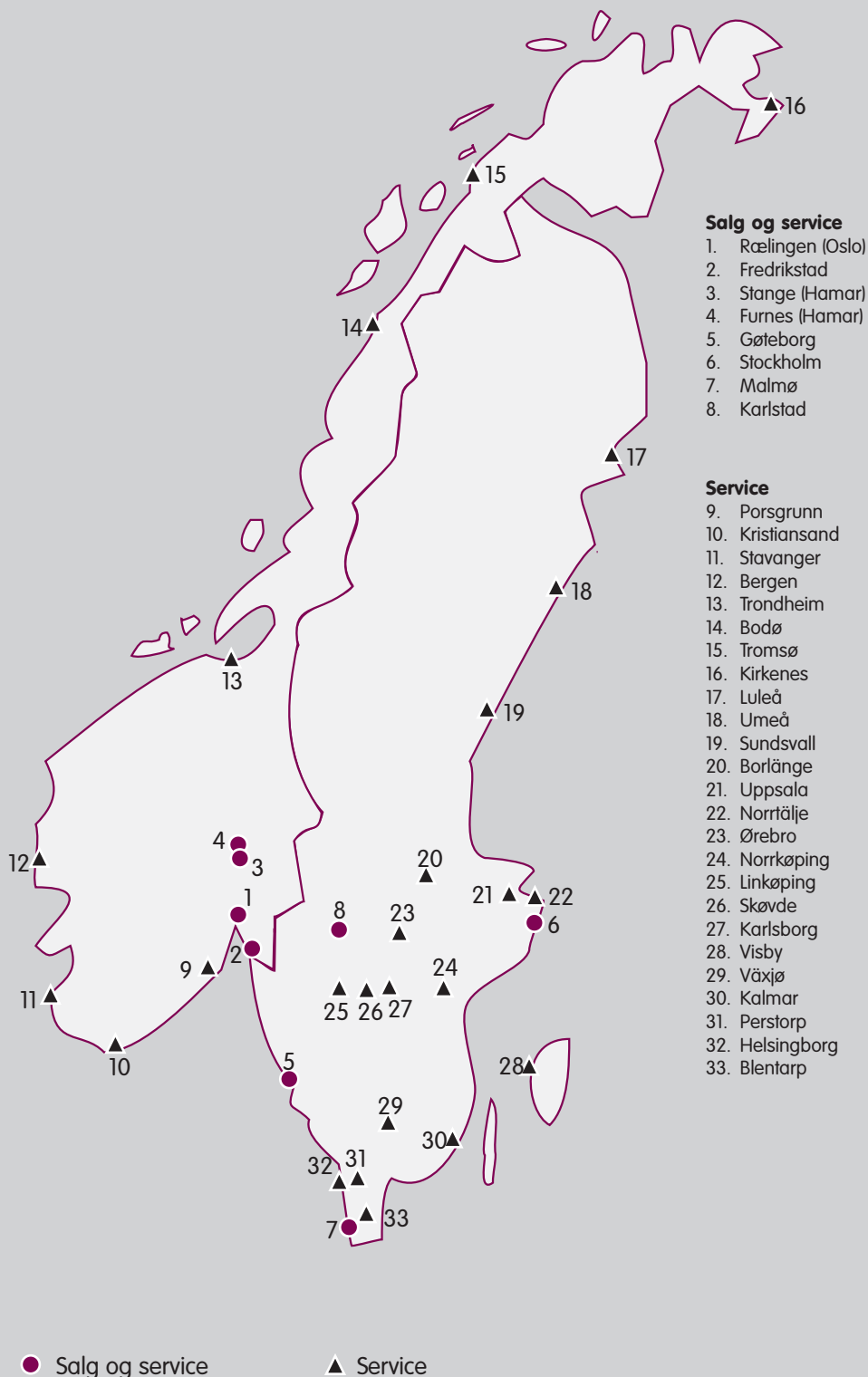
Skiffervägen 12, 224 78 Lund  
Tel.: +46(0)46 23 54 80

## PSI Antonson AB avd. Karlstad

Nyängsvägen, 664 34 Grums  
Tel.: +46(0)31 706 80 00

## PSI Finance - Sverige

Frösundaviksallé 15, 169 70 Solna  
Tel.: +46(0)8-50 90 46 57



**Design, Layout og Produksjon:**  
Odd Øyvind Flatgård, PSI Systems AS, Rælingen

**Trykk:**  
Melsom Grafisk AS, Sellebakk

**Foto:**  
Fotograf Kirsten Sjøwall, Oslo - Lederbilder  
Fotograf Klavestad AS, Fjellhamar - Lederbilde Peter A. Bjerkeseth  
Fotosenteret Stange AS, Stange - Lederbilde Åge Frankmo  
Fotograf Sturlason, Oslo - Lederbilde Per H Thrane-Nielsen

Ateljé Klang, Gøteborg - Lederbilder PSI Antonson AB  
Odd Øyvind Flatgård - Hovedkontor PSI Group ASA og kundecase CashGuard



**PSI**  
Group

**PSI Group ASA**

Slynga 10, Postboks 134, 2011 Strømmen  
Tlf.: +47 63 83 58 00 - Fax: +47 63 83 58 01  
E-mail: [psi@psi.no](mailto:psi@psi.no) - Web: [www.psigroup.no](http://www.psigroup.no)